

Que faire quand les résultats d'un projet sont remis en cause?

Suivi participatif et enquête conjointe

Scott Adams

Spécialiste, Résolution de conflits, CAO

Addis Ababa, Ethiopie

16 septembre 2014

Session parallèle lors du Forum Régional Africain des Nations Unies sur les affaires et les droits de l'homme, organisé conjointement par le CAO et Global Rights avec l'appui du Programme Global des Nations Unies



Compliance Advisor Ombudsman (CAO) is the independent recourse and accountability mechanism for the International Finance Corporation (IFC) and Multilateral Investment Guarantee Agency (MIGA), World Bank Group

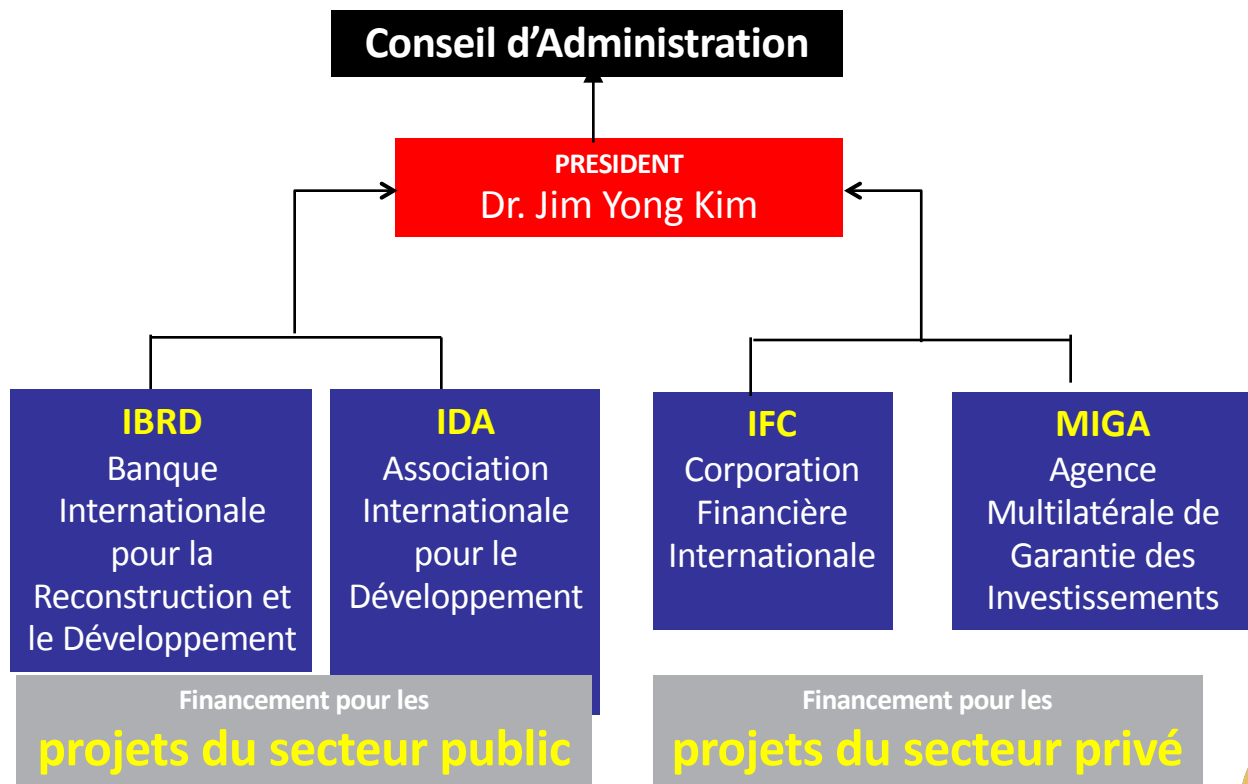


Aperçu du CAO

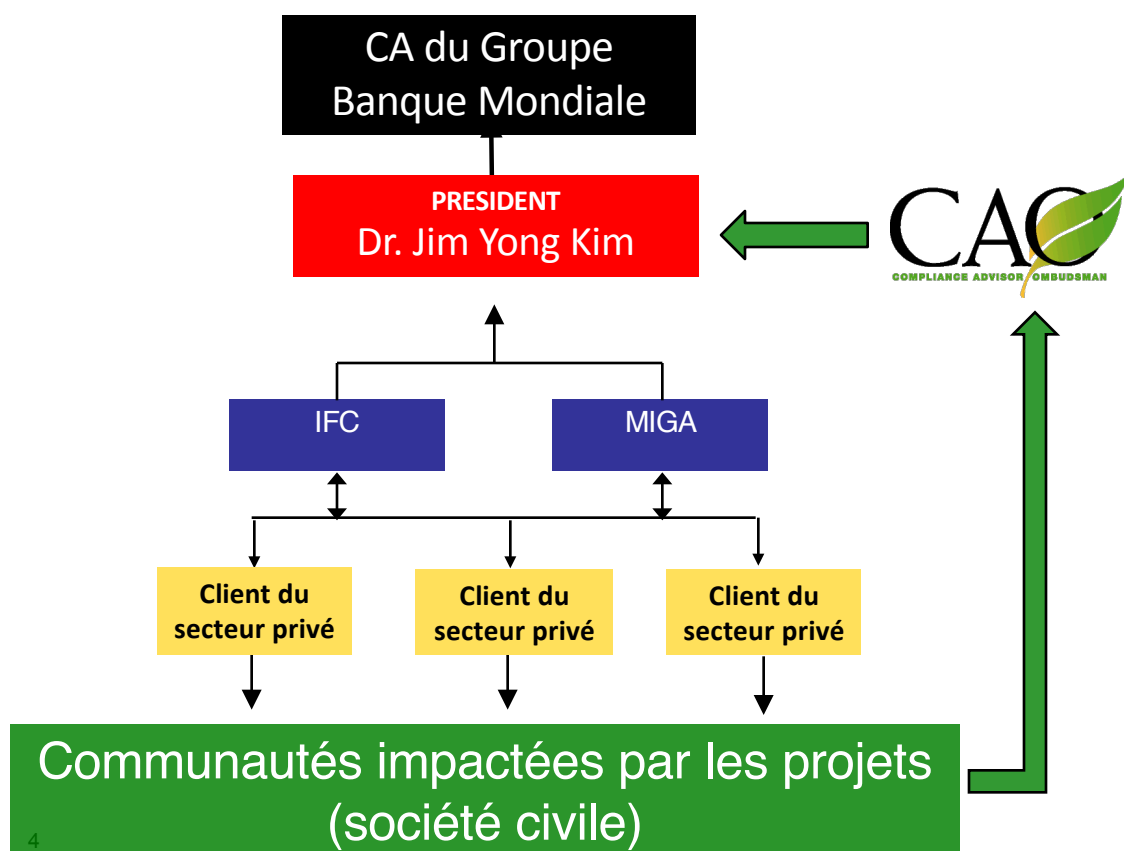
- Le Bureau du Médiateur Conseiller pour l'Application des Directives (CAO) est le mécanisme de recours indépendant pour les projets appuyés par la Corporation Financière Internationale (IFC) et par l'Agence Multilatérale de Garantie des Investissements (MIGA)—qui sont les entités du Groupe de la Banque Mondiale pour le secteur privé.
- CAO répond aux plaintes des communautés affectées par les projets dans le but d'améliorer les résultats sociaux et environnementaux sur le terrain.
- CAO rend des comptes directement au Président du Groupe de la Banque Mondiale.



Groupe de la Banque Mondiale

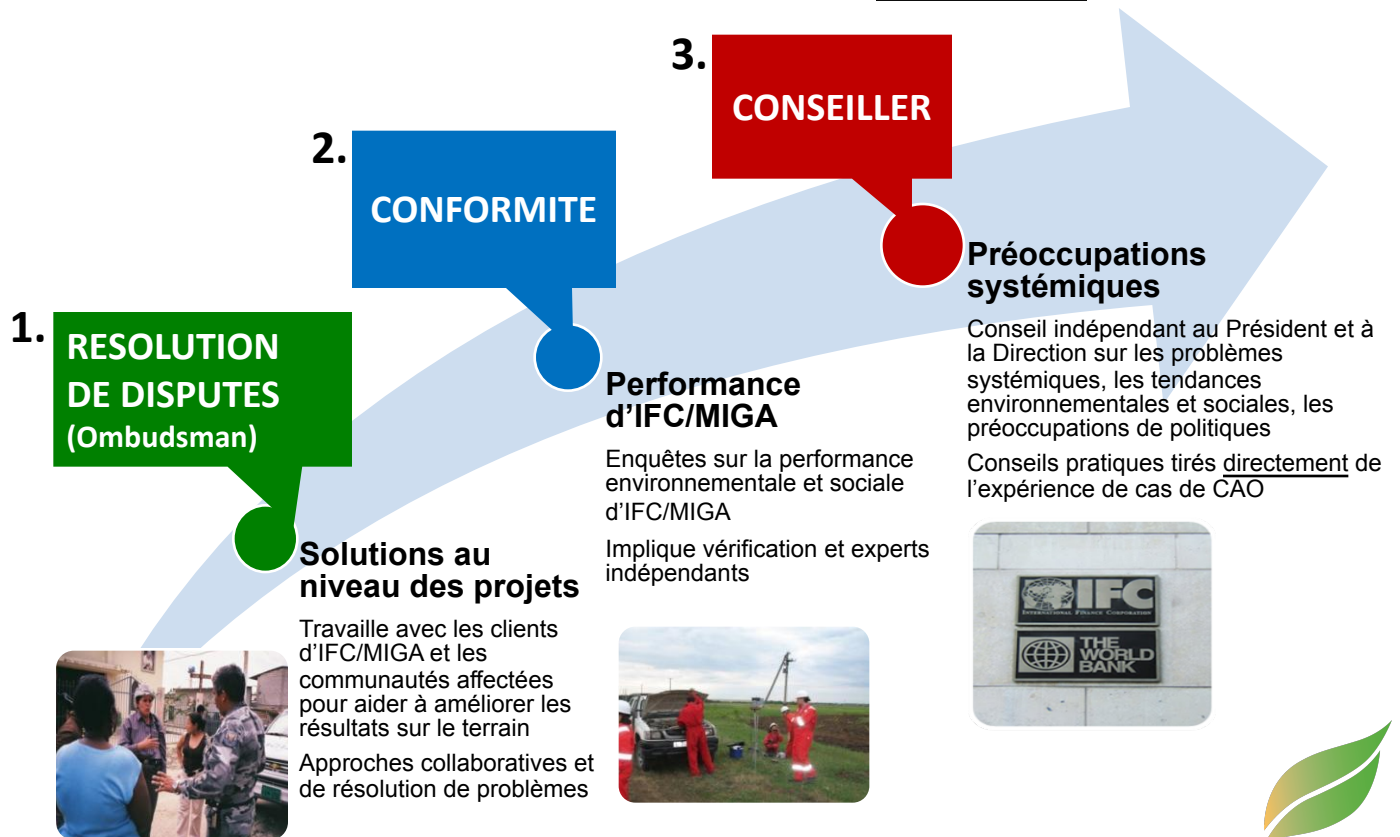


Responsabilité à IFC et MIGA

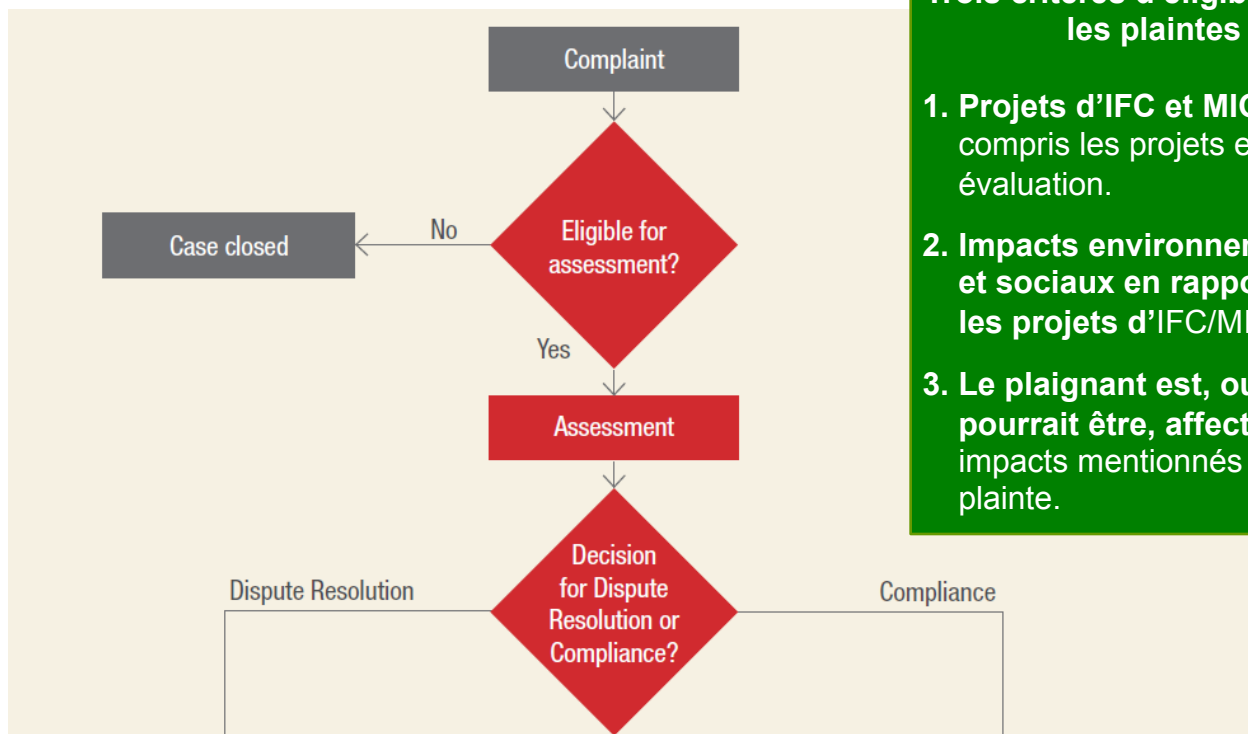


Comment fonctionne CAO ?

3 fonctions clés focalisées sur les résultats



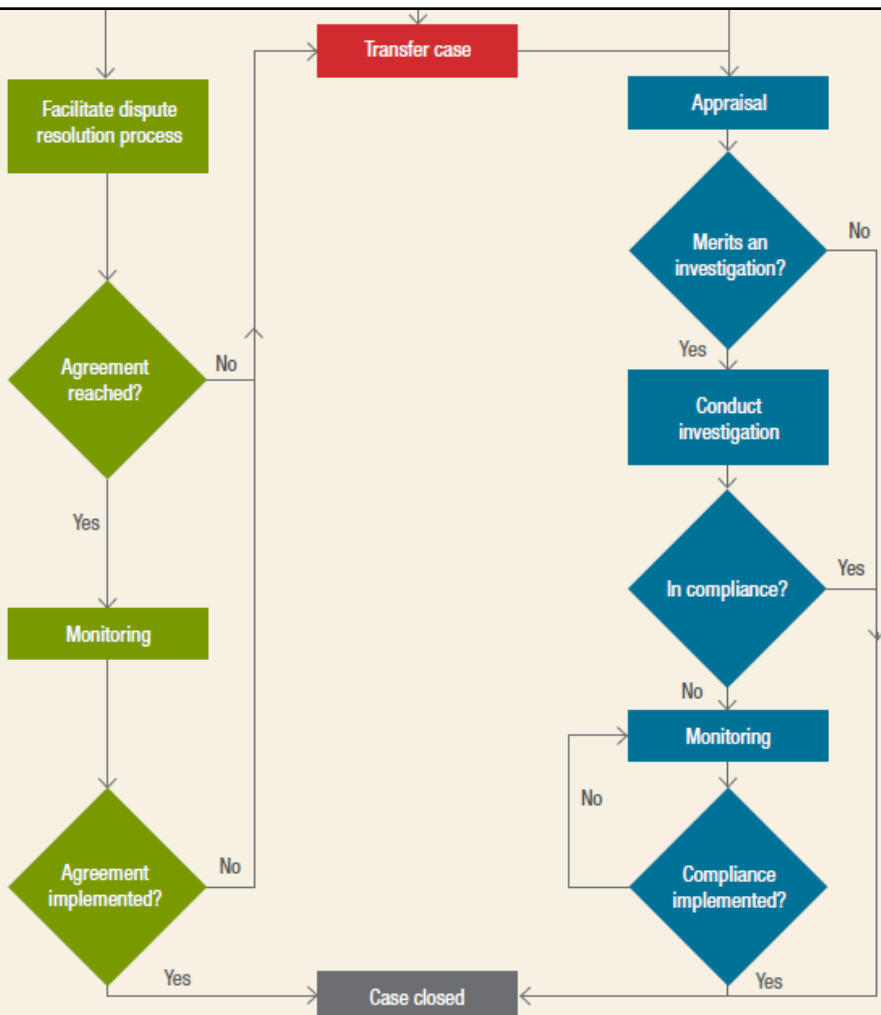
Le processus de CAO pour traiter les plaintes



Trois critères d'éligibilité pour les plaintes

1. Projets d'IFC et MIGA, y compris les projets en évaluation.
2. Impacts environnementaux et sociaux en rapport avec les projets d'IFC/MIGA.
3. Le plaignant est, ou pourrait être, affecté par les impacts mentionnés dans la plainte.





Dispute Resolution

Compliance



Définitions – Suivi participatif de l'eau

PARTICIPATORY MONITORING is a collaborative process of collecting and analyzing data, and communicating the results, in an attempt to identify and solve problems together. It includes a variety of people in all stages of the monitoring process, and incorporates methods and indicators meaningful to the stakeholders concerned. Traditionally, companies and agencies initiate and undertake monitoring. Participatory monitoring requires changing the dynamic so that a wider range of stakeholders assume responsibility for these tasks and learn and benefit from the results. Participatory monitoring is not only scientific, but also social, political, and cultural. It requires openness, a willingness to listen to different points of view, a recognition of the knowledge and role of different participants, and the ability to give credit where credit is due.

WATER MONITORING involves gathering rigorous, scientific data and information about water quality and quantity. The data are analyzed to determine whether water quality supports resource uses and whether the available quantity of water is sufficient to meet the needs of these various uses. Data are also used to educate participants and to evaluate human impacts on water, as well as the effect of measures implemented to improve water quality.

PARTICIPATORY WATER MONITORING uses a participatory approach to monitor water. In the process, it not only generates credible data and information but also builds trust and helps resolve or avoid conflict surrounding perceived or actual impacts.

Extrait de la Note du Conseiller CAO 2008, "Suivi participatif de l'eau : Un guide pour prévenir et gérer les conflits"



Suivi participatif de l'eau - Simulation

1. Quels sont les bénéfices potentiels **mutuels** (pour Kazon, pour les membres des communautés locales, pour les ONG) d'un programme de suivi participatif?
2. Quelles pourraient être quelques barrières et les façons de les surmonter ?

En supposant que toutes les parties sont arrivées à un accord ...

1. Rédigez une déclaration d'objectifs pour votre programme de suivi participatif de l'eau.
2. Comment participeront les différentes parties prenantes ?
3. Comment les données du programme seront-elles utilisées et communiquées au public?



Suivi participatif de l'eau – Principes directeurs

Sept grands principes guident le développement de programmes efficaces de suivi participatif :

1. **Participation.** La participation active donne à ceux qui sont les plus affectés de façon directe une voix égale dans la conception du processus, la mise en oeuvre du programme et l'analyse des données.
2. **Transparence.** Les participants ont accès à des informations qui sont compréhensibles et qui leur permettent de prendre des décisions informées.
3. **Processus juste.** Un processus juste conduit à un programme crédible basé sur l'apprentissage et la compréhension mutuelle, qui devient la base pour des actions correctrices.
4. **Négociation.** Les parties négocient pour atteindre un accord à chaque étape du processus : depuis la détermination de ce qui sera suivi ou évalué jusqu'à la décision sur comment et quand les données seont collectées, l'interprétation de la signification des données, les accords sur la manière de partager les résultats, et la définition des actions qui seront prises.



Principes directeurs (suite)

5. **Connaissances.** Le processus produit des connaissances et de la compréhension, et pas uniquement des données et des informations.
6. **Responsabilité.** Les participants savent que leurs efforts produiront des résultats qui amélioreront la performance du projet et aideront à rendre justice.
7. **Flexibilité.** Les participants sont ouverts à des résultats qui iraient à l'encontre de notions préconçues et sont disposés à prendre des actions sur la base de ces résultats.

Extrait de la Note du Conseiller CAO 2008, "Suivi participatif de l'eau : Un guide pour prévenir et gérer les conflits"



Yanacocha: Suivi participatif de l'eau

- En 2000, déversement de mercure d'un camion sous contrat avec la mine d'or de Yanacocha au Pérou : 150kg de mercure le long de 40 km de route.
- Trois plaintes soumises à CAO en rapport avec les impacts de ce déversement sur la santé et les impacts de la mine sur la nappe phréatique.
- Pour aider les parties dans cette dispute complexe, CAO établit une table de dialogue inclusif – la *Mesa De Dialogo*.

Participants

Les participants au dialogue comprenaient

- *Communautés affectées*
- *Compagnie*
- *ONGs*
- *Entreprises locales*
- *Universités*
- *Eglise catholique*
- *Gouvernement local et régional*



Yanacocha: Suivi participatif de l'eau (suite)

Problèmes

- L'impact régional de Yanacocha sur la qualité/quantité de l'eau était une préoccupation principale des participants à la Mesa
- La santé des victimes du déversement de mercure était également une préoccupation

Processus

- La table de dialogue a recruté une étude indépendante de l'eau pour fournir des données techniques sur les impacts de l'eau, en lesquelles tous les participants pourraient avoir confiance
- Un renforcement des capacités techniques a accompagné l'étude sur l'eau pour aider les parties prenantes locales à comprendre les résultats des études et leurs implications
- Un programme indépendant de suivi participatif de l'eau a été établi pour fournir l'assurance de qualité pour les programmes de suivi de l'eau

Résultats

- Confiance accrue dans le programme de suivi de la mine
- A établi un forum pour la communication des résultats du suivi à une audience plus large



Maple Energy: Suivi participatif de l'eau

Problèmes

- Exploration et production de pétrole au Pérou; déversements de pétrole impactant les communautés locales et conduisant à une plainte auprès de CAO
- Les communautés sont persuadées que leur santé a été affectée par l'exposition aux hydrocarbures, y compris en raison de leur participation au nettoyage du déversement
- La compagnie ne pense pas que ses opérations ont exposé les communautés à un niveau d'hydrocarbures qui provoquerait des impacts négatifs sur la santé

Participants

- Les communautés ont choisi 7 représentants de deux communautés pour le processus de dialogue
- Les communautés étaient appuyées par des ONGs et les fédérations indigènes locales
- Trois représentants de la compagnie



Maple Energy: Suivi participatif de l'eau (suite)

Processus

- Dialogue conçu pour traiter l'accès des communautés à l'eau potable, le développement d'études environnementales et sur la santé, et les options pour le suivi par les communautés
- La compagnie et les communautés se sont mis d'accord pour traiter les préoccupations sur la santé par des études environnementales et sur la santé conçues conjointement
- Les parties ont travaillé ensemble pour tester les approvisionnements en eau des communautés et pour assurer l'accès à l'eau potable
- Les parties ont convenu de développer et mettre en oeuvre un nouveau programme de suivi par les communautés



Définitions – Enquête conjointe (JFF)

L'Enquête conjointe est un processus pour réaliser des études scientifiques ou pour consolider des études existantes de façon à mieux assurer la crédibilité et la précision des études aux yeux de toutes les parties prenantes. La JFF est recommandable quand les parties peuvent raisonnablement anticiper que leur science sera remise en cause par des parties prenantes qui pourraient être opposées ou sceptiques sur l'utilisation de la science dans des processus controversés de prise de décisions. La JFF est un antidote à la "science de lobby" – qui est l'utilisation sélective de la science pour appuyer ou s'opposer à une position ou action controversées.

Adapté de *"Enquête modeste. La pratique de l'enquête conjointe comme stratégie pour réconcilier la science, la politique et le public"* par Peter S. Adler, PhD; Todd Bryan, PhD; Matthew Mulica, MS; Julie Shapiro, MS



Exercice d'enquête conjointe (JFF)

Les participants au dialogue (compagnie, communautés affectées, gouvernement local, et ONGs) ont sollicité votre conseil comme expert indépendant.

1. Quelles sont les règles ou les principes de travail que vous jugeriez importants pour guider le processus de JFF et le comportement des participants ?
2. Comment pourraient être sélectionnés les scientifiques indépendants?
3. Quelles données pertinentes devraient être réunies, analysées et interprétées ?
4. Comment les résultats de l'étude devraient-ils être communiqués et utilisés ?



Enquête conjointe (JFF) d'Oyu Tolgoi

Oyu Tolgoi est une mine de cuivre et d'or dans la région de Gobi du Sud en Mongolie. Plainte présentée en février 2013 par des éleveurs nomades.

Problèmes :

- Assurer une compréhension mutuelle des impacts de la mine sur la rivière Undai
- Comment la conception du projet de détournement de la rivière empêche ou atténue les impacts
- Quels impacts additionnels n'ont pas encore été identifiés par la compagnie et que peut-il être fait pour les traiter ou les atténuer ?



Oyu Tolgoi (suite)

Résultats

- Termes de référence du “Panel Indépendant d’Experts” (IEP) préparés conjointement
- Experts de l’IEP sélectionnés conjointement (géologue/hydrologue et scientifique en gestion des ressources naturelles)
- Rapport préliminaire de l’IEP partagé avec les parties pour commentaires avant la finalisation de



NSEL: Enquête conjointe en rapport avec la santé

Plainte en 2008 de résidents locaux et d'anciens travailleurs de la canne à sucre de la Nicaragua Sugar Estates Limited (NSEL) concernant une épidémie de Maladie Rénale Chronique (CKD).

Problèmes

- Les plaignants prétendent que l'exposition aux produits chimiques de la compagnie a causé des maladies, ce que la compagnie nie catégoriquement. Les parties restent bloquées dans un cycle de récrimination et déni.

Participants

- NSEL (la compagnie) et ASOCHIVIDA, une association de plus de 2000 anciens travailleurs de la canne à sucre et leurs familles

Processus

- **Accord cadre** (2008) entre les parties pour étudier les causes de la CKD
- **Les parties sélectionnent conjointement l'Université de Boston (BU)** pour réaliser une **étude indépendante** sur les causes de la maladie
- **Etude initiale de cadrage** pour réunir les informations disponibles sur la CKD dans la région, identifier les déficits de données et recommander des activités de recherche.
- **Six activités de recherche** sont ensuite mises en oeuvre sur différents aspects de la maladie



NSEL: Enquête conjointe en rapport avec la CKD (suite)

Résultats

- **Etude scientifique sans précédent** avec la pleine collaboration de la compagnie et de la communauté
- **Meilleure compréhension** de la maladie et des options de traitement
- **Information du public en général et du secteur privé** au sujet des impacts potentiels de la maladie sur les travailleurs
- **BU continue ses recherches sur la CKD:**
 - Efforts en cours pour traiter les problèmes de santé
 - Efforts pour améliorer la prise de conscience au sujet de la maladie aux niveaux régional et global en collaboration avec le Centre pour le Contrôle et Prévention des Maladies (CDC) des USA



Procédures d'enquête conjointe (JFF) - Caractéristiques types

1. Elles impliquent de multiples parties prenantes qui peuvent avoir des points de vue très différents
2. Elles sont collaboratives et requièrent que les participants travaillent ensemble
3. Elles sont structurées, ce qui veut dire que les processus JFF ne sont pas laissés au hasard mais constituent un dialogue bien conçu et très focalisé
4. Elles sont basées sur des enquêtes et requièrent un solide travail d'exploration pour appréhender les problèmes depuis tous les angles
5. Ce sont des processus d'étude basée sur les intérêts et non pas des fora pour argumenter sur des positions politiques
6. Elles sont intégratrices et multidisciplinaires. Elles impliquent différents types de connaissances, d'informations et de données autour de la table de discussion.

Adapté de *"Enquête modeste. La pratique de l'enquête conjointe comme stratégie pour réconcilier la science, la politique et le public"* par Peter S. Adler, PhD; Todd Bryan, PhD; Matthew Mulica, MS; Julie Shapiro, MS



Contactez Nous

2121 Pennsylvania Avenue, NW
Washington, DC 20433, USA

Tel: + 1 202 458 1973

Fax: + 1 202 522 7400

E-mail: cao-compliance@ifc.org

www.cao-ombudsman.org

www.facebook.com/CAOoffice

<https://twitter.com/CAOoffice>



