

*Representación Permanente del Perú*  
*Ginebra*

OHCHR REGISTRY

16 JUL 2010

Recipients : *SPD*

NNUU/ *33*

La Representación Permanente del Perú ante la Oficina de las Naciones Unidas y otros Organismos Internacionales con sede en Ginebra saluda muy atentamente a la Oficina de la Alta Comisionada de las Naciones Unidas para los Derechos Humanos – Experta Independiente sobre la cuestión de los derechos humanos y la extrema pobreza – y tiene a bien remitir anexo al presente, la respuesta del Perú al “Cuestionario sobre la cuestión de los derechos humanos y la extrema pobreza, referido al logro de los Objetivos de Desarrollo del Milenio para las poblaciones más vulnerables” al que hace referencia su nota GVA 0394 de fecha 6 de mayo de 2010.

La Representación Permanente del Perú ante la Oficina de las Naciones Unidas y otros Organismos Internacionales con sede en Ginebra aprovecha la ocasión para reiterar a la Oficina de la Alta Comisionada de las Naciones Unidas para los Derechos Humanos – Experta Independiente sobre la cuestión de los derechos humanos y la extrema pobreza – las seguridades de su más alta y distinguida consideración.

*l.*

Ginebra, 13 de julio de 2010.



A la Oficina de la Alta Comisionada de las Naciones Unidas  
para los Derechos Humanos  
Experta Independiente sobre la cuestión de los  
derechos humanos y la extrema pobreza  
Ginebra.-





PERÚ

Ministerio  
de Justicia

Consejo Nacional  
de Derechos Humanos

# INFORME



## MEDIDAS DE PROTECCIÓN SOCIAL PARA LAS POBLACIONES MÁS VULNERABLES DEL PERÚ



JUN - 2010



## PRESENTACIÓN

La pobreza en nuestro país, afecta más a nuestros niños y niñas, a las madres gestantes, a los enfermos crónicos sin recursos económicos para solventar su curación, al núcleo familiar carente de las necesidades básicas, cuyo ingreso familiar está por debajo de la canasta familiar.

Ante ello, el Estado peruano ha propiciado la aplicación de políticas públicas afirmativas en el marco de los Objetivos del Milenio, encontrándose orientadas al cumplimiento de 07 de los objetivos del documento en mención:

- Erradicar la pobreza extrema y el hambre.
- Lograr la enseñanza primaria universal
- Promover la igualdad entre los géneros y la autonomía de la mujer
- Reducir la mortalidad infantil
- Mejorar la salud materna
- Combatir el VIH/SIDA, el paludismo y otras enfermedades
- Garantizar la sostenibilidad del medio ambiente

Es de remarcar que todo tipo de privación social, que impida el desarrollo normal de la población, tiene efecto sobre otras, las repercusiones pueden ser catastróficas, la mortalidad materna por falta de atención por parte de profesionales de la salud, la inasistencia a la educación primaria universal, el hacinamiento en cuanto a viviendas, que no presentan las condiciones de comodidad, ni de seguridad.

Existen programas, planes y estrategias a cargo de los diversos sectores del Estado que orientan su quehacer a la protección de poblaciones vulnerabilizadas, con la finalidad de ir disminuyendo los efectos que trae consigo la pobreza extrema y el hambre.

En este sentido, el presente informe contiene las acciones del Estado en beneficio de los más necesitados, de la población vulnerabilizada especialmente de la provincias del interior del país y zonas urbano marginales de Lima Metropolitana y de la Provincia Constitucional del Callao.



## INFORME SOBRE MEDIDAS DE PROTECCIÓN SOCIAL PARA LAS POBLACIONES MÁS VULNERABLES DEL PERÚ

### 1. MEDIDAS PARA LA ERRADICACIÓN DE LA POBREZA EXTREMA Y EL HAMBRE

Presidencia del Consejo de Ministros

#### 1. Reducir a la mitad, entre 1990 y 2015 el porcentaje de personas que padecen hambre

Los avances en política social han sido sustanciales en los últimos años, especialmente en la aprobación de documentos normativos que comprometen a las entidades del Estado a definir políticas, estrategias y prioridades de intervención en la búsqueda de la mejora de la calidad de vida de la población en situación de pobreza y extrema pobreza. El marco social en el cual se ampara son los siguientes documentos:

- Marco Social Multianual – MSM 2009 – 2011, orientaciones de política para los programas sociales elaborados por la Comisión Interministerial de Asuntos Sociales, de la Presidencia del Consejo de Ministros, con el propósito de establecer lineamientos básicos de la política social, priorizar el gasto social y diseñar políticas y programas sociales.
- Implementación del Presupuesto por Resultados Ley N° 29142, con la finalidad de priorizar la gestión presupuestaria basada en resultados, promoviendo en su etapa de incorporación, instrumentos de programación presupuestaria estratégica, metas físicas, indicadores de resultados y el desarrollo de pruebas piloto de evaluación.
- Marco Macroeconómico Multinual 2008 – 2010, se constituye en el documento orientador en materia de política económica y social que define estrategias y condiciones que permitirán alcanzar los objetivos trazados como prioritarios por el Gobierno.

Entre los retos en política social, están:

- Cambiar el paradigma de asistencialista por un desarrollo basado en las capacidades de las personas;
- Inclusión de acciones prioritarias como desnutrición infantil en los presupuestos;
- Mejorar inclusión de acciones prioritarias como desnutrición infantil en los presupuestos;
- Mejorar la focalización y seguimiento de los programas; mejorar la gestión de los programas y fusión de los programas nutricionales y alimentarios.





Estrategia Nacional CRECER, establece la intervención articulada de las entidades que conforman el Gobierno Nacional, Regional y Local, que se encuentran directa o indirectamente vinculados con la lucha contra la desnutrición crónica infantil, especialmente en los niños menores de 5 años de edad.

PERÚ: INCIDENCIA DE LA POBREZA TOTAL, SEGÚN ÁMBITO GEOGRÁFICO, 2004-2009  
(Porcentaje del total de población)

Ámbito geográfico	2004	2005	2006	2007	2008	2009	Variación 2008-2009 (puntos %)
Total	48,6	48,7	44,5	39,3	36,2	34,8	-1,4
Área de residencia							
Urbana	37,1	36,8	31,2	25,7	23,5	21,1	-2,4
Rural	69,8	70,9	69,3	64,6	59,8	60,3	0,5
Región natural							
Costa	35,1	34,2	28,7	22,6	21,3	19,1	-2,2
Sierra	64,7	65,6	63,4	60,1	56,2	53,4	-2,8
Selva	57,7	60,3	56,6	48,4	40,9	46,0	5,1
Dominios geográficos							
Costa urbana	37,1	32,3	29,9	25,1	23,4	21,4	-2
Costa rural	51,2	50	49	38,1	34,8	40,6	5,8
Sierra urbana	44,8	44,4	40,2	36,3	33,5	31,3	-2,2
Sierra rural	75,8	77,3	76,5	73,3	68,8	65,6	-3,2
Selva urbana	50,4	53,9	49,9	40,3	31,3	32,5	1,2
Selva rural	63,8	65,6	62,3	55,3	49,1	57,4	8,3
Lima Metropolitana	30,9	32,6	24,2	18,5	17,7	14,1	-3,6

FUENTE: INEI – Encuesta Nacional de Hogares (ENAHOG) 2004-2009

PERÚ: EVOLUCIÓN DE LA DESIGUALDAD DE INGRESO, SEGÚN ÁMBITOS  
GEOGRÁFICOS 2004 – 2008  
(Coeficiente de Gini<sup>1</sup>)

Ámbito geográfico	2004	2005	2006	2007	2008
Nacional	0,492	0,508	0,499	0,507	0,479
Urbana	0,448	0,473	0,454	0,455	0,431
Rural	0,404	0,41	0,411	0,432	0,425
Dominios Lima Metropolitana					
1/	0,442	0,497	0,46	0,452	0,426

<sup>1</sup> Se utiliza comúnmente como una medida de la "desigualdad" en términos de ingreso o riqueza. Mientras más alto sea el número, más alta la disparidad entre los ingresos de los "ricos" y los "pobres".



Resto urbano	0,423	0,428	0,421	0,439	0,419
Rural	0,404	0,41	0,411	0,432	0,425
<b>Regiones</b>					
Costa urbana	0,405	0,396	0,393	0,422	0,384
Costa rural	0,395	0,357	0,37	0,388	0,376
Sierra urbana	0,444	0,465	0,444	0,452	0,458
Sierra rural	0,394	0,416	0,401	0,421	0,415
Selva urbana	0,401	0,414	0,428	0,447	0,425
Selva rural	0,365	0,365	0,4	0,423	0,418
Lima Metropolitana	0,442	0,497	0,46	0,452	0,426

17 Comprende: provincia de Lima y Provincia Constitucional del Callao  
FUENTE: INEI – Encuesta Nacional de Hogares (ENAHOG) 2004-2009

- Plan de Reforma de Programas Sociales<sup>2</sup>, cuyo objetivo es contribuir en la mejora de las condiciones de vida de la población y la reducción de los niveles de pobreza extrema basado en tres ejes estratégicos del Plan Nacional para la Superación de la Pobreza:
  1. Apoyo alimentario.
  2. Asistencia nutricional
  3. Apoyo/protección a poblaciones vulnerables.
- Política Nacional del Gobierno Nacional<sup>3</sup>, Se define 12 (doce) Políticas Nacionales de obligatorio cumplimiento para todos y cada uno de los sectores y demás entidades del Gobierno Nacional:
  1. Descentralización
  2. Igualdad de hombres y mujeres
  3. Pueblos andinos, amazónicos, afroperuanos y asiaticoperuanos.
  4. Inclusión y aumento de capacidades sociales.
- Objetivos del Desarrollo del Milenio – ODM, aprobado en la Cumbre del Milenio – 2000, el Perú y los demás estados miembros de las Naciones Unidas se comprometieron alcanzar:

Erradicar la pobreza y el hambre en niños menores de 05 años cuyo peso sea inferior al normal y, en la población que se encuentre por debajo del nivel mínimo de consumo de energía alimentaria.

- Acuerdo Nacional,<sup>4</sup> Se aprobaron 29 Políticas de Estado, señalando en el inciso k) de la Décimo Quinta Política (Objetivo 4.- Equidad y Justicia Social) que entre otros objetivos, "...asegurará el acceso de alimentos y una adecuada nutrición, especialmente a los niños y niñas menores de cinco años de edad y lactantes, mujeres gestantes y niños y niñas en etapa escolar, pobres y extremo pobres y vulnerables, así como a familias en situación de pobreza o



<sup>2</sup> Aprobado por Decreto Supremo N° 029-2007-PCM.

<sup>3</sup> Aprobado por Decreto Supremo N° 017-2007-PCM.

<sup>4</sup> Aprobado el 22 de diciembre de 2006





riesgo, promoviendo una amplia participación, vigilancia y autogestión de la sociedad civil organizada y de las familiar beneficiadas"

Es de remarcar la existencia de programas y actividades orientadas a fortalecer a poblaciones vulnerables, especialmente menores de edad y madres gestantes:

#### Programa Integral de Nutrición – PIN

Tiene por finalidad el contribuir a prevenir la desnutrición infantil, principalmente en zonas con alta tasa de desnutrición infantil, proporcionándoles atención integral en materia de alimentación, nutrición, salud y capacitación nutricional, especialmente a menores de 03 años de edad, por considerarse la etapa más importante en el desarrollo del ser humano.

Como resultado de esta implementación, desde enero de 2007 se puso en marcha el programa citado, que recogido las lecciones aprendidas de los seis (06) anteriores programas nutricionales (PACSO, PANFAR, Comedores Infantiles, CEIS-PRONOEIS, Desayunos Escolares y Almuerzos Escolares), incidiendo en la atención integral por ciclo de vida, el cual busca fortalecer y acercar el vínculo con los sectores de Salud y Educación.

En este sentido a través de programas alimentarios, se alcanzaron las siguientes metas:

- 306 768 personas atendidas en los Comedores ubicados en las provincias de Lima, con raciones de alimentos tipo almuerzo.
- 32 501 niñas, niños, adolescentes y adultos atendidos a través de Convenios con la Fundación por los Niños del Perú, PANTBC, programa de Educación Básica Laboral – PEBAL, Hogares y Albergues.
- 7 966 personas atendidas a través de actas de compromiso y convenios (adultos mayores).
- Subsidio económico como forma complementaria, durante el periodo 2009 a los comedores populares y clubes de madre de Lima metropolitana y Callao, por la suma de S/. 8'090 381 nuevos soles.
- 5 614 personas de las Comunidades Nativas de Río Corrientes – Trompeteros, fueron atendidos con alimentos a través del Convenio PLUS-PETROL-DIRESA Loreto y PRONAA.

#### Atenciones por Emergencia

Se atendieron a 201 313 familias damnificadas por desastres naturales, reportados por los comités de Defensa Civil a través de los Informes de Evaluación de Daños y Análisis de Necesidades (EDAN), en el 2009.



## Ministerio de Educación

Actividades ejecutadas de enero 2004 a junio 2010

Nº	Componente	Actividad Ejecutada	Cantidad
1	Dotación de material educativo - Primaria	1 Entrega de módulos de material concreto 1er y 2do grado.	19,307 módulos
		2. Material concreto de C.I. de 1er y 2do grado	10,860 módulos
		3. Material fungible de educación por el arte, de 1er a 6to grado.	95,776 módulos
		4. Biblioteca Docente - 7 títulos	7,693 módulos
2	Educación Inicial	1. Atención de niños y niñas de 0 a 3 años de edad, por Promotoras Educativas a cargo de la estimulación temprana y de brindar asesoría a madres de familia respecto a buenas prácticas de crianza en los Distritos Pilotos de: Vinchos (Ayacucho); San Pedro de Chaulán (Huanuco; Lambra (Apujima); Yauli (Huancavelica).	450 niños y niñas atendidos en lugares donde no existe el servicio educativo formal.
3	Capacitación Docente	Capacitación a docentes de las instituciones de los ámbitos de intervención del programa JUNTOS Subsistema MINEDU.	2,547 docentes.
4	Mejora de la eficiencia de la Gestión Educativa	Los asistentes educativos y supervisores orientan a los directores y docentes de las instituciones educativas de los ámbitos de intervención del Programa JUNTOS Subsistema MINEDU en el recojo de la información de matrícula y asistencia de los estudiantes.	403,524 alumnos 5,325 II.EE 320 Distritos
5	Fortalecimiento de las capacidades de los asistentes educativos y supervisores en gestión	Personal capacitado en herramientas de gestión educativa, a fin de que asesoren a los directores en el diseño de los documentos de gestión.	25 supervisores 240 asistentes educativos.

## Ministerio de la Mujer y Desarrollo Social

El Estado peruano implementó el Programa Nacional Wawa Wasi, como único programa social que brinda en forma oportuna la atención integral (cuidado, afecto, alimentación, salud y aprendizaje y seguridad) a la primera infancia, considerado el grupo etáreo más vulnerabilizado por sus condiciones de crecimiento y desarrollo propio, según siguiente detalle:

- Las niñas y niños atendidos en los wawa wasi, tienen entre 6 meses y 3 años 11 meses y 29 días, brindándoseles un refrigerio de media mañana, un almuerzo y un refrigerio de media tarde, aportando el 100% de proteínas y entre 60% a 70% de micronutrientes. Los padres de familia se encargan del desayuno y cena en sus hogares.





Se realiza el monitoreo y vigilancia del estado nutricional infantil en forma mensual para niñas y niños menores de 2 años, y trimestral para los mayores de 2 años al 100% de niñas y niños asistentes a los wawa wasi. De esta manera se detecta la adecuada ganancia de peso y talla para su edad y se realizan las intervenciones a nivel de familias usuarias para mantener los buenos resultados y mejorar aquellos factores que afectan su salud, resultados:

Estado Nutricional Infantil – Programa Nacional Wawa Wasi

Años	2005	2006	2007	2008	2009	2010
Desnutrición crónica	24,9	25,8	23,7	22,83	21,24	20,49
Desnutrición aguda	4,1	2,4	3,01	3,35	3,08	3,06

Fuente: Sistema de monitoreo y evaluación wawanel. Elaboración al I Trimestre de cada año.

#### Ministerio de Vivienda Construcción y Saneamiento – Organismo de Formalización de la Propiedad Informal - COFOPRI

- La tenencia precaria de la tierra, es la posesión conocida en el Perú como "informal", y que viene generando costos muy altos para los inmigrantes en zonas rurales debido a:
  1. Congelamiento de sus activos.
  2. Falta de acceso a crédito y servicios públicos
  3. Carencia de incentivos de inversión para sus pequeñas empresas
- Programa Social de Formalización –COFOPRI, se sustenta en el impacto económico y social que produce la incorporación del patrimonio a un mercado de transacciones formales, generando la posibilidad de acceso al crédito formal, la inversión en vivienda, el incremento del valor de la propiedad y el fortalecimiento del capital social de la comunidad, la integración social, entendiéndose este, en acercar los servicios a la comunidad.



2. MEDIDAS Y PROGRAMAS QUE PREVENGAN LA DESERCIÓN ESCOLAR, ASÍ COMO EL IMPACTO DE LOS MISMOS EN LA REDUCCIÓN DE LAS TASAS DE DESERCIÓN DE EDUCACIÓN PRIMARIA Y EDUCACIÓN SECUNDARIA.

El censo del 2007 señala que en general se tiene una mejora importante en el acceso a los diversos niveles educativos.

Respecto al acceso al nivel educativo superior, el promedio nacional es de 31.1% de las personas de 15 años a más que han logrado estudiar algún grado de la educación superior, sea universitaria o no universitaria.

**Primaria**

PERÚ: TASA NETA DE MATRÍCULA EN EDUCACIÓN PRIMARIA DE NIÑOS Y NIÑAS DE 6 A 11 AÑOS DE EDAD  
SEGÚN ÁMBITOS GEOGRÁFICOS, 2002 - 2008  
(% RESPECTO DEL TOTAL DE POBLACIÓN DE 6 A 11 AÑOS DE EDAD DE CADA SEXO)

Ambito geográfico	2002		2003		2004		2005		2006		2007		2008	
	H	M	H	M	H	M	H	M	H	M	H	M	H	M
Total	91,2	91,8	95,8	95,6	94,4	94,1	95,1	94,3	96,7	95,2	96,8	96,5	96,4	96,3
Lima metropolitana	91,4	91,6	97,7	96,4	94	95,4	94,1	91,3	97,1	94,8	97,6	96,7	96,8	97,7
Resto país	91,1	91,9	95,3	95,2	94,5	93,8	95,3	95,3	96,6	95,3	96,5	96,4	96,3	95,9
Área de residencia														
Urbana	92,7	92,8	97,2	97,1	95,5	96	95,2	94,4	97,5	96,4	97,6	97,2	97	97,4
Rural	89	90,5	94,1	93,5	93	91,8	94,9	94,2	95,5	93,8	95,7	95,6	95,7	94,9
Región natural														
Costa	92,4	92,9	96,1	96,4	95,1	95,5	95,2	93,5	97,1	95	97,4	96,9	96,6	97,4
Sierra	89,6	91,1	95,9	94,8	93,4	92,7	95,1	95	97,2	95,6	96,9	96,8	96,5	96,2
Selva	91,4	90,8	95,1	95,1	95,1	94,1	94,4	95	94,3	94,8	94,9	94,5	95,6	93,3

Nota técnica: La serie de los indicadores generados a partir de la Encuesta Nacional de Hogares (ENAH) no son estrictamente comparables. La restricción de esta comparación está sujeta al periodo de ejecución de la encuesta o periodo de referencia. En los años 2001 y 2002 el periodo de referencia de los indicadores es el cuarto trimestre, en mayo del 2003 se inicia la encuesta continua y a partir del periodo de referencia es anual

**Porcentaje de alumnos que comienzan el primer grado y llegan al sexto grado de primaria según género**

En Lima Metropolitana, en el área urbana y en la costa se observan brechas significativas entre niños y niñas, con un saldo desfavorable para las niñas. Al analizar la evolución entre el 2001 y el 2008, este aumentó de manera considerable, tanto para los niños como para las niñas.

En los niños se incrementó en 28,7 puntos porcentuales y, en las niñas en 25,5 puntos porcentuales.





### 3. MEDIDAS Y PROGRAMAS QUE FACILITEN EL ACCESO DE MUJERES A LA EDUCACIÓN PRIMARIA, EDUCACIÓN SECUNDARIA Y EDUCACIÓN SUPERIOR, ASÍ COMO A PUESTOS DE TRABAJO

#### Marco Normativo

- Ley N° 28983, Ley de igualdad de Oportunidades entre Mujeres y Hombres, estableciendo en su artículo 6° - De los lineamientos del Poder Ejecutivo, Gobiernos Regionales y gobiernos Locales; en su inciso k) "Garantizar el acceso a la educación pública y la permanencia en todas las etapas del sistema educativo, en condiciones de igualdad entre mujeres y hombres, especialmente en las zonas rurales, promoviendo el respeto y valoración de las identidades culturales<sup>5</sup>".
- Ley N° 28044 Ley General de Educación<sup>6</sup>, determina el trato igualitario para niñas y niños; estableciendo que las autoridades educativas deben garantizar la equidad en la educación, en el ámbito de sus respectivas competencias, y que elaboren y ejecuten proyectos educativos que incluyan y/o inequidad por motivo de origen, etnias, género, idioma, religión, opinión, condición económica, edad, o de cualquier otra índole.
- Resolución Ministerial N° 0710-2005-ED, determina que la formación ética se desarrolle transversalmente a través de las áreas curriculares, la tutoría, la convivencia, la disciplina escolar, las actividades deportivas y culturales, los recreos y otros eventos en los que interactúen o estén presentes los agentes educativos<sup>7</sup>.
- Directiva N° 001-2007-VMGP/DITOE, que promueve la inserción del enfoque de equidad de género en los niveles inicial, primaria y secundaria.

Es de remarcar que en el Informe respecto del cumplimiento de los Objetivos del Milenio Perú 2008, la universalización de la educación primaria es un objetivo casi cumplido. Remarcando que en los últimos diez años, la tasa neta de matrícula ha fluctuado entre el 90,6% y el 94,2%, afirmándose que en el acceso a la enseñanza primaria la brecha de género está por cerrarse, encontrándose representada por el 0,998%; mientras que en la secundaria es de 1,019%, y en superiores es de 1,047%

#### Empleo asalariado

Considerando los ingresos al 2008, se observa que las mujeres con 13 a más años de estudios, perciben el 62% del ingreso mensual con respecto al percibido por los hombres; en similar situación.



<sup>5</sup> conjunto de valores, tradiciones, símbolos, creencias y modos de comportamiento que funcionan como elemento cohesionador dentro de un grupo social y que actúan como sustrato para que los individuos que lo forman puedan fundamentar su sentimiento de pertenencia.

<sup>6</sup> De 28 de julio de 2003.

<sup>7</sup> personas que interactúan de una u otra manera con el niño y la niña agencian su desarrollo.



La costa es la región que presenta una mayor desigualdad con el 59.3%, seguida del 66.1% en la sierra y, el 74,6% en la selva.

Ámbito Geográfico	2004	2008
Total	61,7	62
Lima metropolitana	60,2	58,9
Resto del país	62,5	64,9
Región natural		
Costa	58,6	59,3
Sierra	66,4	66,1
Selva	86	74,6

### Ministerio de Educación

Ofrecer una educación básica de calidad para todas las niñas y niños de 6 a 11 años de edad, siendo intercultural y de calidad para todos.

### Ministerio de Trabajo y Promoción del Empleo

Las mujeres son el grupo de población a quienes más les cuesta insertarse en el mercado laboral y, cuando lo logran lo hacen usualmente de forma precaria, al igual que los jóvenes, las personas con alguna discapacidad, y en general aquellos grupos donde predominan los bajos niveles de calificación.

Es de remarcar, que pese a los progresos observados en los últimos años, las mujeres aún se insertan al mercado de trabajo de manera muy precaria a diferencia que los hombres, según la Encuesta Nacional de Hogares sobre Condiciones de Vida y Pobreza 2008 del Instituto Nacional de Estadística e Informática.

- El 41,6% de la población económicamente activa<sup>8</sup> masculina se encuentra subempleada<sup>9</sup>, mientras que el referido indicador se incrementa a 51,6% en el caso de la población económicamente activa femenina.
- Una proporción mayor de la población económicamente activa masculina, se encuentra adecuadamente empleada 54,8%, en comparación con el 43,6% de la población económicamente activa femenina que se encuentra en dicha situación.
- Finalmente, la desigualdad en el acceso al mercado de trabajo entre hombres y mujeres también se refleja en la brecha de ingresos observada entre ambos géneros: el ingreso laboral promedio percibido por las trabajadoras mujeres, representa sólo el 65% del recibido por los hombres.



<sup>8</sup> Población en edad de trabajar (con 14 años de edad o más) que se encuentran trabajando o buscando trabajo.

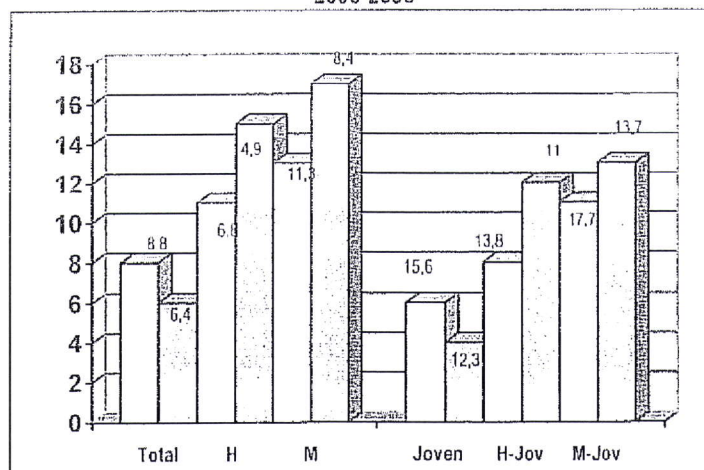
<sup>9</sup> Tiene un puesto de trabajo precario que no le permite acceder a un nivel de vida aceptable.





Asimismo, la dificultad para insertarse en el mercado de trabajo por parte de los trabajadores jóvenes, o sea, aquellos entre 14 y 24 años de edad, se refleja en la elevada tasa de desempleo que registran 12,3%, la cual equivale a casi el doble de la tasa de desempleo de la población total 6,4%.

Lima Metropolitana: Tasa de desempleo según sexo  
2006-2008



Fuente: Encuesta Nacional de Hogares Especializada en Niveles de Empleo, 2006, 2008 - MTPE  
Elaboración: Gabinete de Asesores - MTPE

A pesar de las mejoras alcanzadas en los últimos años, es de señalar la especial condición de vulnerabilidad de la mujeres jóvenes, cuya tasa de desempleo 13,7% representa más del doble de la tasa de desempleo de la población total 6,4%; situación que obliga a auto emplearse en actividades de baja productividad, originando los bajos ingresos e incrementar el sector asalariado informal.

Asimismo, las personas que presentan algún tipo de discapacidad forman parte de uno de los grupos que afronta mayores problemas para insertarse en un puesto de trabajo, significando que sólo la tercera parte de la población discapacitada en edad de trabajar, se encuentre realmente trabajando o buscando trabajo; mientras que el 67% restantes, se encuentra inactiva, y en su mayoría desalentada por la falta de empleo.

En el marco del Plan de Capacitación y Fortalecimiento de los Actores Sociales Regionales 2009, se realizaron visitas técnicas y talleres, actividades en las cuales fueron difundidos los temas de:

- Problemática de los Trabajadores del Hogar, en el Cuzco, con la participación de la Asociación Grupo de Trabajo en Redes – Casa Panchita.
- Plan de Igualdad de Oportunidades entre Mujeres y Hombres, en varias regiones, lo que permitió la emisión dos informes correspondientes a La Libertad y Apurímac, dándose a conocer las acciones adoptadas por dichas regiones en torno a sus Planes Regionales.



- Programa Construyendo Perú, benefició a:
  1. 178 788 personas, siendo 78 783 hombres y 100 005 mujeres.
  2. 73 609 personas recibieron capacitación general; correspondiente 24 663 a hombres y 48 946 mujeres.
  3. 1 200 personas insertadas al mercado laboral; correspondiente 355 a hombres y 845 a mujeres.

#### Ministerio de Agricultura

- Proyecto Especial Jaén – San Ignacio – Bagua, creado con la finalidad de promover e impulsar el desarrollo sostenible de la frontera Perú - Ecuador, específicamente en las provincias de Cutervo, Jaén y San Ignacio de la región Cajamarca y toda la región Amazonas; mediante la ejecución de proyectos productivos orientados a conformar una zona de integración, mencionándose entre los más relevantes al Proyecto de Irrigación Valle de Chunchuca, el cual cuenta desde hace muchos años atrás, con la idea de proyecto, que permita optimizar la utilización de los recursos hídricos de la cuenca del río Chunchuca.

Beneficiando a 4 022 familias, en cuyas modalidades de trabajo se favoreció a mujeres.

#### Ministerio de la Producción

- A través de los Centros de Innovación Tecnológica – CITE, en el 2009 se capacitaron a 6 872 personas, de las cuales el 39% estaba representada por mujeres.

#### Ministerio de la Mujer y Desarrollo Social

Programa Nacional Wawa Wasi, capacitó a Madres Cuidadoras del citado Programa, estando en la etapa de certificación laboral, con lo cual se brindaría una mayor posibilidad de insertarse en el mercado laboral.

#### Ministerio de Transportes y Comunicaciones

- Proyecto Especial Provías Descentralizado, creado con la finalidad de promover una participación equitativa de hombres y mujeres, tanto a nivel de operadores de la gestión del proyecto; en el 2010, se tiene previsto incentivar a los Gobiernos Locales, Institutos Viales Provinciales, a través de premios por la incorporación del enfoque de género, inclusión, ciudadanía y democracia en sus acciones.

#### Ministerio de Vivienda, Construcción y Saneamiento – organismos de Formalización de la Propiedad Informal - COFOPRI

- Formaliza la propiedad informal con igualdad de derechos y equidad de género para hombre y mujer.





- La equidad de género está entendida como la justicia en el tratamiento de hombre y mujeres, reconociendo las condiciones o características específicas de cada persona, o grupo humanos.



4. MEDIDAS Y PROGRAMAS QUE ASEGUREN EL ACCESO AL SERVICIO DE SALUD DE LA POBLACIÓN MÁS VULNERABLE Y EL IMPACTO DE LOS MISMOS EN LAS TASAS DE MORTALIDAD INFANTIL Y MORTALIDAD MATERNA, ASÍ COMO LA PREVENCIÓN DE ENFERMEDADES COMO EL VIH/SIDA.

La mortalidad materna ha sido calificada por la Organización Panamericana de la Salud – OPS, como el reflejo más claro de la discriminación y el bajo status social de las mujeres, las condiciones de vida, el acceso oportuno a los controles en la etapa de embarazo, la adecuada atención en el parto y post parto son muy importantes para evitar la morbilidad y mortalidad materna.

Es de remarcar que los departamentos de Puno, Cajamarca, Piura, la Libertad, Loreto, Ucayali y Junín, presentan los mayores niveles de mortalidad materna; la tasa de mortalidad materna en zonas rurales son altas respecto al promedio nacional, esta problemática está asociada a dificultades para el acceso oportuno a los Centros de Atención, debido a la distancia y condiciones geográficas, escasez de recursos económicos, temor y resistencia a ser atendida bajo patrones socioculturales distintos y poco respetuosos de su idiosincrasia.

**Ministerio de Salud**

- Estrategia Sanitaria Nacional de Salud Sexual y Reproductiva, durante el 2009 desarrolló acciones dirigidas a incrementar la cobertura de la atención prenatal, insitucionalizar el parto y atención del puerperio, bajo los principios de oportunidad, calidad y equidad, especialmente en zonas rurales y urbano marginales, obteniéndose las siguientes cifras:

1. 94,5% de todas las mujeres tuvo algún control prenatal por personal de salud (médico, obstetras, enfermera o técnico/sanitario/promotor), representando el 10,7% más que lo observado en el año 2000.
2. 8 de cada 10 nacimientos ocurrieron en establecimientos de salud, y fueron atendidos por un profesional de la salud.

Es de precisar que la salud materno es atendida con un enfoque de interculturalidad, para lo cual se cuenta con un Plan Estratégico Nacional para la Reducción de la Mortalidad Materna y Perinatal 2009 – 2015.

**Prevalencia de enfermedades graves**

En el 2008, la tasa de mujeres con problemas crónicos estuvo representada por el 20,60% frente al 16,80% de hombres.





Ministerio de la Mujer y Desarrollo Social

- Plan Nacional de Acción por la Niñez y Adolescencia, contiene dentro de sus objetivos estratégicos los siguientes:

1. Asegurar una vida sana para niños y niñas de 0 a 5 años.
2. Ofrecer una educación básica de calidad para todos los niños y niñas de 6 a 11 años de edad.
3. Crear espacios de participación para los y las adolescentes de 12 a 17 años de edad y promover su desarrollo pleno.
4. Instituir un sistema de garantías para la protección de los derechos del niño, niña y adolescentes de 0 a 17 años de edad.

PERÚ: PORCENTAJE DE NIÑOS MENORES DE 5 AÑOS DE EDAD CON  
DESNUTRICIÓN CRÓNICA, SEGÚN ÁMBITOS GEOGRÁFICOS

Ámbito geográfico/Sexo	2005	2007	2008	2009
<b>Total</b>	22,9	22,6	21,5	18,3
Área de residencia				
Urbana	9,9	11,8	11,8	9,9
Rural	40,1	36,9	36,3	32,8
<b>Región natural</b>				
Lima metropolitana 1/	5,9	8,6	6,9	4,8
Resto costa	12,8	10,4	15,5	8,3
Sierra	35,6	34,6	32,3	30,1
Selva	23	25,5	20	22,2

FUENTE: INEI – Encuesta Demográfica y de Salud Familiar, 2005 al 2009

PERU: TASA DE MORTALIDAD INFANTIL, SEGÚN ÁMBITOS GEOGRÁFICOS  
(Por cada 1000 nacidos vivos)

Ámbito geográfico/Sexo	2004-2006	2007-2008	2009
<b>Total</b>	27	25	24
Área de residencia			
Urbana	21	18	17
Rural	36	35	35
<b>Región natural</b>			
Lima metropolitana 1/	14	12	11
Resto costa	22	15	21
Sierra	33	34	31
Selva	38	32	29

FUENTE: INEI – Encuesta Demográfica y de Salud Familiar - ENDES



PERU: TASA DE USO DE ANTICONCEPTIVOS POR MUJERES UNIDAD EN DAD FÉRTIL,  
SEGÚN ÁMBITOS GEOGRÁFICOS  
(% respecto del total de nacimientos)

Ámbito geográfico/Sexo	2004-2006	2007-2008	2009
Total	71,3	72,4	73,2
Área de residencia			
Urbana	74,2	73,1	74,6
Rural	66,3	71,1	70
Región natural			
Lima metropolitana 1/	73,9	71,2	76,6
Resto costa	73,6	75,7	74,8
Sierra	69,2	73,1	70,6
Selva	67,6	67,1	70,5

FUENTE: INEI-Encuesta Demográfica y de Salud Familiar-ENDES

PERU: PORCENTAJE DE MUJERES EN EDAD FÉRTIL QUE SABE COMO  
EVITAR EL CONTAGIO DE VIH/SIDA, SEGÚN ÁMBITOS GEOGRÁFICOS  
(% del total de mujeres en edad fértil)

Ámbito geográfico/Sexo	2004-2006	2007-2008	2009
Total	68	87,1	88,5
Área de residencia			
Urbana	80,3	95,5	94,3
Rural	39,6	64,7	71,5
Región natural			
Lima metropolitana 1/	85,1	97,5	96,1
Resto costa	70,8	94,4	93,4
Sierra	50,8	72,6	77,5
Selva	68,1	88,9	89,8

1/ Incluye Provincia Constitucional del Callao

FUENTE: INEI-Encuesta Demográfica y de Salud Familiar-ENDES





5. MEDIDAS Y PROGRAMAS RELACIONADOS A LA REDUCCIÓN DE LA BIODIVERSIDAD, AL INCREMENTO DEL ACCESO AL AGUA POTABLE Y SANIDAD, Y A UNA VIVIENDA ADECUADA.

a) Garantizar la sostenibilidad del medio ambiente

Se aplican tres metas independientes:

- Incorporar los principios del desarrollo sostenible en las políticas y los programas nacionales y, reducir la pérdida de recursos del medio ambiente.
- Reducir a la mitad para el 2015 la proporción de personas sin acceso sostenible al agua potable y a servicios básicos de saneamiento.
- Haber mejorado considerablemente al 2020 la vida de los habitantes de asentamientos humanos y tugurios.

b) Reducir a la mitad para el 2015 la proporción de personas sin acceso sostenible al agua potable y a servicios básicos de saneamiento

Se ha diseñado los siguientes indicadores a efecto de establecer el seguimiento y cumplimiento, siendo estos:

Indicador	1993 (a)	2007 (b)	2015 (c)
	%	%	%
Cobertura de agua potable en el área urbana	81,1	85,3	87
Cobertura de saneamiento en el área urbana	60	77	84
Cobertura de agua en el área rural	6,9	32	70
Cobertura de saneamiento en el área rural	24,5	13,1	60
Cobertura total de agua potable	58,9	69,2	82
Cobertura total de saneamiento	49,4	57,9	77

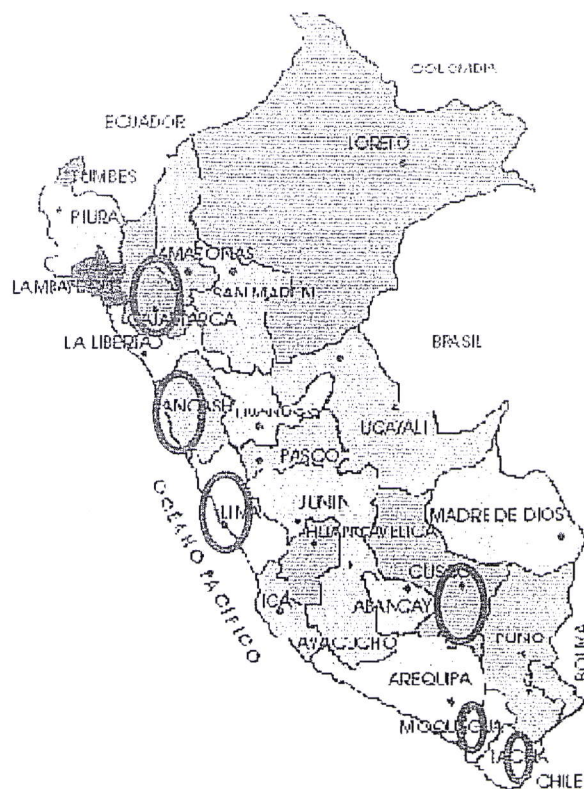
FUENTE: (a) INEI Censo 1993

(b) INEI Censo 2007 (no considera pozo negro).

© INEI Plan nacional de Saneamiento 2006 - 2015

La meta al 2015 es lograr que el 87% de hogares urbanos cuenten con agua potable, sin embargo, cabe señalar que al año 2007, se alcanzó dicha cifra en 10 departamentos (Ancash, Apurímac, Arequipa, Cajamarca, Cusco, Huancavelica, Lima, Madre de Dios, Moquegua y Tacna). Respecto a la meta de lograr al 2015 que el 84% de los hogares urbanos tengan acceso a saneamiento, al 2007 ésta ha sido alcanzada en 06 departamento (Ancash, Cajamarca, Cuzco, Lima, Moquegua y Tacna).





En lo que se refiere al área rural, la meta a lograr al 2015 es del 70% en cobertura de agua y 60% en cobertura de saneamiento, según datos del último censo estos indicadores se encuentran en el orden del 32% y 13,1 % respectivamente, por ello se sigue trabajando para poder cumplir con la meta propuesta.

Las metas establecidas para el año 2015 a nivel nacional, son las que presenta el Plan Nacional de Saneamiento 2006 – 2015<sup>10</sup>, correspondiendo al agua potable 82% y al saneamiento 77%, esto significa que para alcanzar la meta de agua potable al 2015 se tenga que incrementar el 12,8 puntos porcentuales en relación al año 2007, mientras que respecto a saneamiento debe incrementarse en 19,1 puntos porcentuales.

El Plan mencionado se propone la cobertura de los servicios de agua potable al año 2015 en el área urbana llegaría al 87%, en tanto que en el área rural sería de un 70%.



<sup>10</sup> Decreto Supremo N° 007-2006-VIVIENDA, El Peruano del 19/03/06.





En lo que respecta a saneamiento, la meta es en el área urbana del 77% de servicio, mientras que el 60% del área rural el 60% de su población. A dicho año se espera alcanzar el 100% del tratamiento de las aguas residuales.

Para el ámbito rural, teniendo en consideración que el objetivo del Plan Nacional es lograr servicios sostenibles, se han establecido estrategias de intervención el desarrollo de capacidades en las municipalidades y en las Juntas Administradoras de Servicios de Saneamiento – JASS, para la asistencia técnica, seguimiento y supervisión de los servicios, así como la educación en salud e higiene y deberes y derechos para con los servicios de saneamiento.

Para las denominadas ciudades pequeñas, que son aquellas que comprenden poblaciones de 2,001 a 30 mil habitantes y cuyos servicios son usualmente administrados por las municipalidades distritales o por las Juntas Administradoras de Servicios de Saneamiento, el Plan contempla dentro de las estrategias la promoción de la gestión de los servicios de agua y saneamiento a través de operadores especializados o unidades de gestión independientes de la Municipalidad.

Contempla, igualmente, que el monto a pagar por los servicios debe cubrir, como mínimo, los costos de operación, mantenimiento y reposición del servicio, y que en materia de inversiones, las municipalidades cubran un mínimo del 40% del costo de inversión, sea en mano de obra, materiales o dinero en efectivo. Ello debe ser complementado con el fortalecimiento de las capacidades de las municipales en cuanto al control, supervisión y fiscalización de los servicios y educar a la población en materias de deberes y derechos para con los servicios de agua y saneamiento, salud, higiene y educación ambiental.

**c) Mejoramiento al 2012 de la vida de los habitantes de asentamientos humanos<sup>11</sup> y tugurios<sup>12</sup>**

Para el monitoreo y control de esta meta se han diseñado los siguientes indicadores a ser aplicados en zonas urbanas:

Indicador	1993 (a)	2007 (b)	2015 ( c )
	%	%	%
Cobertura de agua potable en el área urbana	81,1	85,3	87
Cobertura de saneamiento en el área urbana	60	77	84
Cobertura de agua en el área rural	6,9	32	70
Cobertura de saneamiento en el área rural	24,5	13,1	60
Cobertura total de agua potable	58,9	69,2	82
Cobertura total de saneamiento	49,4	57,9	77



<sup>11</sup> Se considera asentamiento humanos, a los núcleos de población ubicados en áreas o predios fraccionados o subdivididos sin la autorización correspondiente, cualquiera que sea su régimen de tenencia de la tierra,

<sup>12</sup> Espacio, habitación pequeña, que presenta carencias, muy precario, carece del saneamiento mínimo requerido para la convivencia.



Para la determinación del porcentaje de viviendas sin carencia se establecieron las siguientes variables para la medición en el área urbana:

- Tenencia segura de la vivienda
- Calidad estructural de la vivienda
- Acceso a agua segura
- Facilidades sanitarias
- Disponibilidad de un área suficiente para vivir.

Con relación a estas variables, la Encuesta Nacional de Hogares estableció que para el año 2001 el 43% de las viviendas ubicadas en zonas urbanas no presentaban carencia alguna; para el año 2009 este indicador sube al 55,8%<sup>13</sup>.

#### d) Políticas

- Lograr un mayor acceso de la población a los programas de vivienda y saneamiento, orientado las acciones sectoriales hacia la población de menores recursos.
- Promover mayor inversión y financiamiento privado en programas de vivienda orientados a la población de menores recursos, en condiciones beneficiosas.
- Priorizar la ampliación, rehabilitación y mejoramiento de los servicios de agua potable y alcantarillado, en especial para la población de menores recursos.

#### e) Programas

1. Agua para Todos<sup>14</sup>, responsable de coordinar las acciones correspondientes a las fases del ciclo del proyecto, de los proyectos y programas del sector saneamiento localizados en las áreas urbanas y rurales, integra las acciones administrativas que se ejecutan en el ámbito del Programa de Apoyo a la Reforma del Sector Saneamiento (PARSSA), la Unidad de Gestión del PRONASAR, así como de otros proyectos y programas en materia de saneamiento.
2. Programa Apoyo a la Reforma del Sector Saneamiento, cuyo objetivo es mejorar la eficiencia, equidad y sostenibilidad de la prestación de los servicios de agua y saneamiento en el Perú.

Las reformas del Programa se agruparon en 05 componentes:

- Marco institucional,



<sup>13</sup> La información aceptada para la determinación de estos resultados es la Encuesta nacional de Hogares, los resultados anualizados de esta encuesta para el año 2009 en su primera versión estuvieron disponibles a partir del 19 de mayo de 2009.

<sup>14</sup> Decreto Supremo N° 006-2007-vivienda).





- 1) Política Financiera
  - 2) Política Tarifaria
  - 3) Gestión de las Empresas Prestadoras de Servicios de Saneamiento
  - 4) Participación del Sector Privado
- 3) Programa de Agua Potable y Saneamiento en la Amazonía, que plantea mejorar y ampliar los servicios de agua potable y saneamiento en la Amazonía rural de las regiones de Amazonas, Loreto, Madre de Dios, San Martín y Ucayali, en el rango de población de 200 a 2000 habitantes.
- 4) Programa Mi Vivienda, financia la compra de viviendas terminadas. En construcción o en proyecto, otorga un Premio al buen pagador.
- 5) Programa Techo propio, otorga un bono familiar habitacional para la construcción de viviendas mediante las modalidades de; adquisición de vivienda nueva, construcción en sitio propio y mejoramiento de vivienda.
- 6) Programa de Crédito del banco de Materiales, financia la construcción y mejoramiento de viviendas a tasas de interés por debajo del mercado privado mediante los Programas Casa Bonita, Dulce Hogar, Vivienda para Todos, Casa Empresa, y Programa Fénix.
- 7) Programa Integral de Mejoramiento de Barrios y Pueblos, mejoramiento de las condiciones de vida de la población pobre y extremadamente pobre residente en barrios con altos niveles de déficit de infraestructura urbana, incluye los siguientes componentes: Mi Barrio, Mejorando mi Pueblo, La Calle de mi Barrio, Muros de Contención, mejorando mi Quinta y Protección Ambiental.

Programa  
Integral de  
Mejoramiento  
de Barrios  
y Pueblos  
PIMBP



a) **Mi Barrio**

Es un proyecto dirigido a la población pobre residente en Barrios Urbano Marginales formalizados con el fin de mejorar el entorno urbano y elevar su calidad de vida.

b) **Mi Pueblo**

Es un proyecto que contribuye a mejorar la calidad de vida de los habitantes del Centro Poblado Rural y pequeñas localidades del interior del País.



c) **La Calle de Mi Barrio**

Es un proyecto que reduce el déficit de pavimentación de calzadas y veredas, mejora la calidad del medio ambiente, y es co-participativo y co-financiado entre el Gobierno Central, Gobierno Local y la Comunidad Organizada.

d) **Muros de contención**

Es un proyecto que se encarga de articular e incorporar inversiones en el desarrollo de proyectos de muros de mampostería que permitan preparar a la localidad para recibir obras infraestructura urbana (servicios básicos y confinamiento de vías), coordinación con los Municipios y la comunidad.

e) **Mi Quinta**

Es un proyecto que mejora la situación y condiciones de vida de la población residente en quintas en condiciones mínimas de habitabilidad, salubridad y seguridad en situación de riesgo; dado que se ubican en zonas deterioradas, tugurizadas y de hacinamiento de las áreas consolidadas de las ciudades, y que cuentan con acceso común desde la vía pública en forma directa o a través de un pasaje o área común. (confinamiento de vías), coordinación con los Municipios y la comunidad.

f) **Protección Ambiental y Ecología urbana en Lima y Callao**

Es un conglomerado de Proyectos destinado al manejo de mecanismos de participación de los gobiernos locales, promoción de la gestión ambiental urbana, planificación y manejo de espacios libres y recuperación de áreas verdes urbanas.

8) Programa Mi Lote, desarrollo de habilitaciones urbanas en predios de propiedad del Estado y adjudicación de lotes resultantes a título oneroso.

9) Programa de Formalización de la Propiedad Informal, consistente en el otorgamiento de Título de Propiedad en área urbana y rural.

f) **Normas técnicas y administrativas destinadas a superar limitaciones y agilizar actividades de construcción y facilitar el acceso al crédito.**

Durante el periodo 2001 al 2009, a través de estos programas se alcanzaron los siguientes resultados que inciden en el acceso seguro a una vivienda adecuada:

- 44,190 vivienda nuevas construidas a través del Programa MI VIVIENDA
- 46,644 viviendas nuevas construidas a través del Programa TECHO PROPIO
- 127,697 viviendas nuevas y mejoradas por el programa BANMAT.





- 3'426,628 personas beneficiadas con obras de infraestructura urbana del Programa Integral de Barrios y Pueblos
- 1'921,953 familiar que cuentan con título de propiedad

#### Ministerio del Ambiente

Es preciso señalar que con la creación de este Ministerio<sup>15</sup>, se busca contribuir al desarrollo integral social, económico y cultural de la persona humana, en permanente armonía con su entorno, para así asegurar a las presentes y futuras generaciones el derecho a gozar de un ambiente equilibrado y adecuado para el desarrollo de la vida.

En este sentido, al establecerse una entidad que reúna el compromiso de país en materia de gestión ambiental es un avance muy importante.

#### Bases de la Política Nacional del Ambiente

- Asumir el compromiso de asegurar el uso sostenible, responsable, racional y ético de los recursos naturales y del medio que lo sustenta.
- Aprobación de la Ley General del Ambiente<sup>16</sup>, que aprueba el derecho de toda persona, el derecho irrenunciable a vivir en un ambiente saludable, equilibrado y adecuado para el pleno desarrollo de la vida, y el deber de contribuir a una efectiva gestión ambiental y proteger el ambiente.

#### Pérdida de la biodiversidad

La población de las áreas rurales es la más afecta, al no tener acceso al agua y saneamiento básico por la situación de mayor vulnerabilidad y condiciones geográficas de difícil acceso.

Sin embargo, se cuenta con estudios sobre forestación que señalan una deforestación de 150,000 hectáreas por año en la década del 90 al 2000, la cual es menores a la década anterior que era de 260,000 hectáreas por año.

#### Mecanismos para asegurar la participación de las personas más vulnerables en la toma de decisiones

Con relación a los mecanismos existentes para asegurar la participación de las personas más vulnerables en la toma de decisiones el Decreto Legislativo N° 1013, señala con relación a la coordinación y articulación; los Gobiernos Regionales y Locales aprueban la creación, el ámbito, la composición y las funciones de las Comisiones Ambientales Regionales – CAR, y de las Comisiones Ambientales Municipales – CAM, respectivamente.



---

<sup>15</sup> Decreto Legislativo N° 1013.

<sup>16</sup> Ley N° 28611.



Siendo, que en las comisiones antes descritas pueden participar los pobladores en general; los mecanismos de participación deben ser establecidos por los gobiernos subnacionales, sin embargo el Ministerio del Ambiente promueve la participación de la población más vulnerable.

PERÚ: POBLACIÓN DE HOGARES QUE UTILIZAN CARBÓN O LEÑA PARA  
PREPARAR SUS ALIMENTOS, SEGÚN ÁMBITOS GEOGRÁFICOS 2005-2008  
(% respecto del total de población)

Ámbitos geográficos	2005	2006	2007	2008
<b>Total</b>	<b>25</b>	<b>23,1</b>	<b>20,4</b>	<b>15,4</b>
Lima metropolitana 1/	1,1	1,9	1,5	0,9
Resto país	34,6	31,7	28	21,3
<b>Área de residencia</b>				
Urbano	12,4	11,3	9,7	8
Rural	48,4	44,9	40,2	29,2
<b>Región natural</b>				
Costa	10	8,9	8,4	5,7
Sierra	32,1	29,7	24,4	14,8
Selva	64,4	61,1	55,9	54,5

1/ Comprende Provincia de Lima y provincia Constitucional del Callao.  
FUENTE: INEI - Encuesta Nacional de Hogares (ENAHOG 2005-2008)

PERÚ: PROPORCIÓN DE POBLACIÓN CON ACCESO SOSTENIBLE A MEJORES  
FUENTES DE ABASTECIMIENTO DE AGUA, SEGÚN ÁMBITOS GEOGRÁFICOS 2005-2008  
(% respecto del total de población)

Ámbitos geográficos	2005	2006	2007	2008
<b>Total</b>	<b>67,2</b>	<b>68,6</b>	<b>68,6</b>	<b>68,5</b>
Lima metropolitana 1/	88,5	88,6	88,7	89,6
Resto país	58,6	60,6	60,4	59,9
<b>Área de residencia</b>				
Urbano	85,6	86,3	86,8	87,1
Rural	33	35,7	34,6	33,9
<b>Región natural</b>				
Costa	81,2	82,3	83,7	84,1
Sierra	54,5	57,9	55	55,9
Selva	46,3	43,4	46	42,1

1/ Comprende: provincia de Lima y Provincia Constitucional del Callao  
FUENTE: INEI Encuesta Nacional de Hogares (ENAHOG 2005-2008)





PERÚ: PROPORCIÓN DE POBLACIÓN CON ACCESO A SERVICIOS DE  
SANEAMIENTO MEJORADOS, SEGÚN ÁMBITOS GEOGRÁFICOS 2005-2008  
(% respecto del total de población)

Ámbitos geográficos	2005	2006	2007	2008
Total	66,3	69,5	67	69,1
Lima metropolitana 1/	91,7	91,2	90,6	91,4
Resto país	56	60,6	57,4	60
Área de residencia				
urbano	85	87,4	84,4	85,2
Rural	31,4	3,1	34,5	39,1
Región natural				
Costa	82,4	83,2	81	82,5
Sierra	48,8	52,7	52,7	57,7
Selva	50,3	59,9	50,6	47,3

1/ Comprende: provincia de Lima y Provincia Constitucional del Callao  
FUENTE: INEI – Encuesta Nacional de Hogares (ENAHOG) 2005-2008)

PERÚ: PROPORCIÓN DE POBLACIÓN URBANA QUE VIVE EN TUGURIOS,  
SEGÚN ÁMBITOS GEOGRÁFICOS 2005 – 2008  
(% respecto al total de la población urbana)

Ámbitos geográficos	2005	2006	2007	2008
Total	50,2	49,2	49	47,7
Lima metropolitana 1/	32,4	32,8	33,7	32
Resto país	64,4	62,3	61,3	60,3
Región natural				
Costa	43,5	43	42,3	41,4
Sierra	62,1	59,7	60,8	58,1
Selva	76,8	74,7	75,6	74,5

1/ Comprende: provincia de Lima y Provincia Constitucional del Callao  
FUENTE: INEI – Encuesta Nacional de Hogares (ENAHOG) 2005-2008)



## 6. EXPLICAR CÓMO LA AYUDA OFICIAL AL DESARROLLO IMPACTA EN EL LOGRO DE LOS OBJETIVOS DE DESARROLLO DEL MILENIO

La Declaración del Milenio aprobada por 189 países, entre ellos el Estado peruano en la Cumbre del Milenio – ODM, contiene objetivos precisos, que involucran la toma de conciencia por parte de los Estados comprometidos en el desarrollo de acciones orientadas a los siguientes objetivos:

- Objetivo 1: Erradicar la pobreza extrema y el hambre.
- Objetivo 2: Lograr la enseñanza primaria universal.
- Objetivo 3: Promover la igualdad entre los géneros y la autonomía de la mujer.
- Objetivo 4: Reducir la mortalidad infantil.
- Objetivo 5: Mejorar la salud materna.
- Objetivo 6: Combatir el VIH/SIDA, el paludismo y otras enfermedades.
- Objetivo 7: Garantizar la sostenibilidad del medio ambiente.

### ERRADICAR LA POBREZA EXTREMA Y EL HAMBRE

La evolución de la pobreza extrema registrada en el 2008 afectó al 12,6 % de la población del país, respecto al nivel del año 2007, se muestra una disminución en el 1,1 puntos porcentuales.

Es de remarcar, que el mayor descenso de la incidencia de la pobreza extrema se produjo en la Selva urbana en 3,8 puntos porcentuales, seguida por la sierra rural donde la pobreza extrema recae en 3,4 puntos porcentuales. Es de precisar que en la Sierra urbana, en la Costa urbana y en Lima metropolitana, la pobreza aumentó en 0,7; 0,3 y 0,2 puntos porcentuales.

### Relación empleo - población

Uno de los aspectos para reducir la pobreza es dotar a la población de empleo productivo y trabajo decente; la proporción de población con empleo ha venido aumentando año tras año, mientras en el año 2001 era de 63,9% en el 2008 se incrementó a 70,3%.

Considerando los aspectos de igualdad y de género, es notorio el aumento paulatino de la mujer en el empleo, registrándose en el 2008 que de cada 100 mujeres en edad de trabajar 62 obtuvieron un tipo de empleo, habiéndose incrementado en 7 la proporción respecto al 2001.

En el caso de los hombres, de cada 100 en edad de trabajar 80 tienen empleo, aumentando en 4 respecto al año 2001.

Es de remarcar que si bien un número mayor de mujeres se incorporaron al mercado de trabajo, comparando con los hombres, la brecha es de 18,1 puntos porcentuales; es de precisar que la menor participación de la mujer en el empleo, se debe en su mayoría a la





presencia de menos oportunidades laborales que le permitan combinar la vida laboral y las responsabilidades familiares.

#### Intervención del Estado

El diseño de políticas enmarcada en el objetivo 01 del Milenio, ha permitido la creación y puesta en marcha de programas alimentarios, asistencia nutricional y apoyo/protección a poblaciones vulnerables.

Es de remarcar la creación del Programa Integral de Nutrición – PIN, encargado de prevenir la desnutrición infantil, principalmente en zonas con alta tasa de desnutrición, a través de la atención integral de alimentos, nutrición y salud.

Asimismo, considerando que nuestro país se encuentra en una zona altamente sísmica, el Estado ha brindado atención a 201 313 familias damnificadas por temporales y movimientos telúricos.

Los wawa wasi, brinda protección a niños y niñas de 6 meses a 3 años 11 meses y 29 días, asignándose para su atención 02 refrigerios y 01 almuerzo.

#### LOGRAR LA ENSEÑANZA PRIMARIA UNIVERSAL

El marco normativo se convierte en un referente legislativo e institucional que a permitido al Estado peruano la creación del Plan Nacional de Educación para Todos 2005 – 2015, y del Plan Nacional de Acción por la Infancia y la Adolescencia 2002 – 2010, que fuera elevado a rango de ley en el año 2005; asimismo, el Proyecto Educativo Nacional al 2021 se convirtió en política de Estado por el Acuerdo nacional, siendo aprobado por Resolución Suprema N° 001-2007-ED.

#### Acceso a la matrícula neta en educación primaria

La educación primaria se encuentra por encima del 90,0 %, siendo los departamentos de: Cusco (99,4%); Huancavelica (98,4%); Ica (98,4%); Arequipa (98,4%); Apurímac (98,3%); Tumbes (98,1%); Moquegua (98,0%) y Lima (97,1%), muy cercanos a cumplir con la meta de los objetivos del Milenio.

En los departamentos de Tacna, Lambayeque, Pasco, Puno, Junín, Ayacucho, Ancash, Piura, Madre de Dios, San Martín, La Libertad, Cajamarca, Huanuco, Amazonas, Loreto y Ucayali, se encuentran en proceso de alcanzar la meta.

#### Intervención del Estado

El diseño de políticas enmarcada en el objetivo 01 del Milenio, ha permitido la creación y puesta en marcha de programas alimentarios, asistencia nutricional y apoyo/protección a poblaciones vulnerables.

Es de remarcar la creación del Programa Integral de Nutrición – PIN, encargado de prevenir la desnutrición infantil, principalmente en zonas con alta tasa de desnutrición, a través de la atención integral de alimentos, nutrición y salud.



Es de remarcar que con respecto al empleo versus los ingresos al 2008 de la mujeres, se observa que aquellas con mayor a 13 años de estudios, llegan a percibir el 62% de ingreso mensual con relación la hombre en igualdad de años de estudio.

#### **PROMOVER LA IGUALDAD ENTRE GENEROS Y LA AUTONOMÍA DE LA MUJER**

El Estado ha expresado su preocupación respecto a la existencia de desigualdades que puedan presentarse en el tratamiento y aplicación de normas que de alguna manera promuevan la desigualdad entre géneros, entendiéndose este entre hombres y mujeres.

En este sentido se cuenta con el Plan Nacional de Igualdad de Oportunidades entre Mujeres y Hombres, monitoreado por el Ministerio de la Mujer y Desarrollo Social; asimismo, la dación de la Ley de Igualdad de Oportunidades entre Mujeres y Hombres – Ley N° 28983, que tiene por objeto establecer el marco normativo, institucional y de políticas públicas en los ámbitos, nacional, regional y local, para garantizar a mujeres y hombres el ejercicio de sus derechos a la igualdad, dignidad, libre desarrollo, bienestar y autonomía, impidiendo la discriminación en todas las esferas de su vida, pública y privada y, propendiendo a la plena igualdad.

Es de remarcar que sumado a ello, los sectores confortantes del Ejecutivo, se encuentran formulando sus respectivos documentos técnico normativos de Directiva de protección y sanción contra el acoso sexual, y sobre el lenguaje inclusivo.

#### **REDUCIR LA MORTALIDAD INFANTIL**

Mediante la Estrategia Sanitaria Nacional de Salud Sexual y Reproductiva, se desarrolló acciones dirigidas a incrementar la cobertura de la atención prenatal, institucionalizar el parto, y la atención del puerperio, considerando los principios de oportunidad, calidad y equidad, con mayor énfasis en zonas rurales y urbano marginales.

Es de remarcar que de acuerdo a la información contenida en el documento "Perú – Evolución de los Indicadores de los Objetivos de Desarrollo del Milenio al 2008", elaborado por el Instituto Nacional de Informática y Estadística; en el caso del Perú, se superó la meta propuesta, la mortalidad infantil se redujo en 60,9%, siendo esta reducción significativa en todos los ámbitos geográficos analizados.

#### **MEJORAR LA SALUD MATERNA**

Es de remarcar que tanto la mortalidad materna como la morbilidad asociada a sus factores determinantes, constituyen un grave problema de salud pública y, reflejo del estado de salud de las mujeres en edad reproductiva.

El Estado, consciente de la problemática que representa la salud materna para el desarrollo tanto de la persona humana y su desenvolvimiento en sociedad, en el periodo correspondiente al 2007 y 2008, el 80,1% de los partos fueron asistidos por parte de un profesional de la salud, disminuyendo de esta manera el riesgo de muerte materna.





Es de señalar que se ha incrementado la atención del parto por profesionales, sin embargo se observan contrastes en cuanto a la atención por profesionales de salud especializados y profesionales de la salud.

#### COMBATIR EL VIH/SIDA Y OTRAS ENFERMEDADES

Según cifras alcanzadas por el Instituto Nacional de Estadística e Informática – INEI, durante el periodo comprendido de 1995 al 2008 el Ministerio de Salud – MINSA, ha registrado 21 979 casos notificados de VIH/SIDA, correspondiendo de esta cantidad 521 a niños y niñas menores de 15 años de edad, 3 197 entre personas de 15 a 24 años de edad; 16 084 entre 25 a 49 años de edad; y 1 517 de 50 a 59 años de edad, y en el último estrato 660 a adultas mayores.

El Estado a través del Ministerio de Salud ha venido impulsando entre la población adolescente y jóvenes el uso de preservativos, así como la abstinencia como métodos de protección, y coadyuvando a asumir los valores de respeto y seguridad que debe existir.

#### GARANTIZAR LA SOSTENIBILIDAD DEL MEDIO AMBIENTE

La respuesta del Estado ante actos que atentan el medio ambiente, fue la creación de una instancia especializada en temas ambientales, biodiversidad y protección de la flora y fauna a nivel nacional, es por ello que se creó el Ministerio del Ambiente, creado por el Decreto Legislativo N° 1013; siendo su función es la de ser rector del sector ambiental, con la función de diseñar, establecer, ejecutar y supervisar la política nacional y sectorial ambiental.

Su estructura está conformada con dos Viceministerios:

- Desarrollo Estratégico de los Recursos Naturales
- Gestión Ambiental

Funciones de rectoría que asume:

- Formular, planificar, dirigir, coordinar, ejecutar, supervisar y evaluar la política nacional del ambiente aplicable a todos los niveles de gobierno en el marco del sistema nacional de gestión ambiental.
- Garantizar el cumplimiento de las normas ambientales por parte del Ministerio del Ambiente, los demás sectores y los diferentes niveles de gobierno; realizando funciones de promoción, fiscalización, supervisión, evaluación y control, así como ejercer la potestad sancionadora en materia de su competencia y dirigir el régimen de fiscalización y control ambiental y el régimen de incentivos previsto por la Ley N° 28611, Ley General del Ambiente.
- Realizar seguimiento y monitoreo, respecto de los logros en las metas ambientales a nivel nacional, regional y local y tomar las medidas correspondientes.



- Coordinar la implementación de la política nacional ambiental con los sectores, los gobiernos regionales y los gobiernos locales.
- Prestar apoyo técnico a los sectores, gobiernos regionales y locales para el adecuado cumplimiento de las funciones ambientales.

