



## DOSSIER: COVID-19 EN LA PANAMAZONÍA



### DESCRIPCIÓN BREVE

Análisis basado en el monitoreo de la evolución de la pandemia en el territorio Panamazónico.

Red Eclesial Panamazónica - REPAM

## Contenido

Introducción.....	2
Metodología.....	2
1. Número de contagios y decesos acumulados por COVID-19 en la región Panamazónica .....	4
2. Cantidad de contagios y decesos por COVID-19 al 28 de septiembre del 2020, por país .....	5
3. Pueblos indígenas afectados en la cuenca amazónica .....	6
4. Distribución de contagios por COVID-19 en los países panamazónicos: región amazónica vs el resto del país..	6
5. Distribución de decesos por COVID-19 en los países panamazónicos: región amazónica vs el resto del país.....	8
6. Factor de Crecimiento y Tasa de Letalidad .....	9
7. Promedio Mensual Factor de Crecimiento y Promedio Mensual de Letalidad: Comparativo .....	11
8. Tasa de mortalidad por COVID-19 por cada 100 000 habitantes en los países panamazónicos.....	12
Conclusiones .....	14
Referencias.....	15

## Introducción

---

A partir de la declaratoria de pandemia y emergencia sanitaria a nivel mundial a mediados de marzo de 2020 debido a la presencia de COVID-19, la REPAM emprendió la tarea de recopilar información concerniente al número de contagios y decesos producto del COVID-19 en las Jurisdicciones Eclesiásticas amazónicas de cada uno de los países de la región (Bolivia, Brasil, Colombia, Ecuador, Guyana, Guayana Francesa, Perú, Surinam y Venezuela).

Esto ha permitido tener un panorama claro de la situación, que, si ya de por sí es grave en zonas urbanas más pobladas y con mayor acceso a información, algunos servicios de salud e insumos de higiene para protección, resulta aún más crítica al concentrarse en áreas rurales amazónicas que son generalmente territorios que viven abandono institucional, escasez de servicios básicos y de saneamiento, con limitado acceso a atención en salud.

Durante el mapeo de la Panamazonía realizado por la REPAM (2019), se pudo constatar que la salud es el cuarto problema social con mayor importancia según el criterio de los encuestados. En las condiciones de vida de las poblaciones amazónicas, antes de la pandemia por el COVID-19, la cuestión de salud ya era uno de los temas centrales de preocupación. Tener información precisa sobre el grado de afectación de los territorios por la pandemia permite hacer un llamado de atención a las autoridades, organizar iniciativas de ayuda humanitaria y otros procesos a mediano y largo plazo por parte de diversos actores, que se dirijan a las zonas más afectadas para paliar en alguna medida la situación.

En el siguiente informe se presentan los datos acumulados por contagios y por decesos en cada uno de los países ya mencionados, en el período de marzo a octubre de 2020, además de gráficos e indicadores sobre el estado de la crisis sanitaria de manera comparativa y a nivel regional.

## Metodología

---

Los datos presentados a continuación parten de un trabajo de recopilación de información realizado desde el mes de marzo y que continúa hasta la presente fecha (noviembre 2020). Esta recopilación se hace a partir de los datos oficiales de las autoridades de salud en cada país. Para presentar la información en las unidades eclesiales básicas -las jurisdicciones eclesásticas- se obtienen los datos de los municipios que componen cada jurisdicción eclesástica. Los reportes son acompañados de mapas a nivel Panamazónico del avance de la pandemia en las

arquidiócesis, diócesis, vicariatos y prelacías. La emisión de los reportes se ha realizado en distintas frecuencias durante los meses que ha durado la pandemia: los primeros 100 días, se lo hizo todos los días de la semana; durante los siguientes dos meses el reporte fue emitido 3 veces por semana. Actualmente, la frecuencia es de dos veces por semana. Ya que los datos presentados están basados en los reportes oficiales de las autoridades de salud de cada localidad, existe una importante limitación en la autonomía de la publicación de los reportes. Durante algunos períodos de tiempo ciertas localidades han dejado de realizar reportes o han modificado su frecuencia, de ahí la necesidad de modificar también la frecuencia de los reportes a nivel panamazónico. Cada uno de los reportes están disponibles en la página web de la REPAM ([www.redamazónica.org](http://www.redamazónica.org)).

Es preciso reconocer que las cifras de las autoridades sanitarias en cada país no pueden garantizar ser 100% fieles a la cantidad de contagios y fallecimientos realmente relacionados con el COVID-19. Limitaciones importantes sobre el acceso a pruebas de diagnóstico o de informes forenses para los fallecimientos que presuntamente fueron causados por el COVID-19, hacen que las cifras oficiales sean un referente limitado pero que ha permitido dar seguimiento a la evolución de la enfermedad en los territorios a lo largo de los meses.

Es así que para el cálculo de tasas como son las de crecimiento y letalidad se partió de todos los datos extraídos dos veces por semana a lo largo de los 8 meses de pandemia. Los cálculos iniciales fueron letalidad y variación; a partir de ellos se extrajo la tasa de letalidad y el factor de crecimiento y, finalmente, para presentar en este documento un resumen al mes de octubre, se realizó un promedio de estas tasas para el mes en cuestión. Los últimos datos tomados en cuenta para la realización de este informe son los acumulados de contagios y decesos al 29 de octubre del 2020.

### ***Fuentes de información***

Las fuentes de información fueron las autoridades de salud de cada país, o de las secretarías estatales/ departamentales/municipales mediante las páginas oficiales (página web, página de Facebook o Twitter) de los Ministerios o Secretarías de Salud de países como Ecuador, Colombia, Perú, Bolivia, Brasil y Venezuela; además se tomaron los datos oficiales publicados por [Worldometers.info](http://Worldometers.info) para Guyana, Guyana Francesa y Surinam.

Países cuya información sobre COVID 19 llega hasta el nivel de <u>municipio</u> :	País que reporta hasta el nivel de <u>Estado</u> :	Países cuyo dato es tomado a nivel <u>nacional</u> por corresponder a la jurisdicción eclesiástica:
<ul style="list-style-type: none"> <li>- Brasil</li> <li>- Bolivia</li> <li>- Perú</li> <li>- Ecuador</li> <li>- Colombia</li> </ul>	<ul style="list-style-type: none"> <li>- Venezuela</li> </ul>	<ul style="list-style-type: none"> <li>- Guyana</li> <li>- Surinam</li> <li>- Guayana Francesa</li> </ul>

### ***Metodología de registro – Monitoreo de afectación a pueblos indígenas de la Amazonía***

En lo que respecta al mapa de monitoreo sobre la afectación particular a los pueblos indígenas amazónicos, está construido a partir de las cifras oficiales de las autoridades de salud revisadas por las organizaciones de los pueblos y nacionalidades indígenas locales y nacionales. Dichas organizaciones llevan un registro de aquellos casos confirmados por pruebas de diagnóstico, así como de los fallecimientos de los casos confirmados.

En los países panamazónicos, las organizaciones llevan registro también de cuáles pueblos y nacionalidades han sido afectados por casos de contagios y fallecimientos por COVID-19. La importante limitación con este registro es que no existe una autoridad nacional en salud, en ningún país de la Panamazonía, que lleve oficialmente este registro. Ante la necesidad de esta información, la Coordinadora de las Organizaciones Indígenas de la Cuenca Amazónica (COICA) ha motivado a sus organizaciones que recolecte esta información, lo cual ha permitido visibilizar la gravedad y la velocidad preocupante de la afectación a la población indígena amazónica.

## 1. Número de contagios y decesos acumulados por COVID-19 en la región Panamazónica

<b>Poblacion Amazónica: 33,6 millones</b>	
Contagiados: 1'377 609	Fallecidos: 34 054

Fuente: Mapa COVID-19 en la Panamazonía REPAM (29-10-2020) y Datos Socioambientales RAISG.

La cantidad de contagios acumulados en la región Panamazónica al 29 de octubre de 2020 equivale 4,7 veces la cantidad de habitantes que tiene Guayana Francesa, 2,4 veces la cantidad de habitantes que tiene todo Surinam y, 1,8 veces la cantidad de habitantes de Guyana.

Por su parte, la cantidad de fallecidos se acerca a la cifra de indígenas fallecidos durante la fiebre del caucho con el genocidio del Putumayo de 1879 a 1912 en plena fiebre del caucho donde más de 40.000 indígenas fallecieron como resultados de los excesos y atrocidades llevadas a cabo en la región.<sup>1</sup>

## 2. Cantidad de contagios y decesos por COVID-19 al 28 de septiembre del 2020, por país

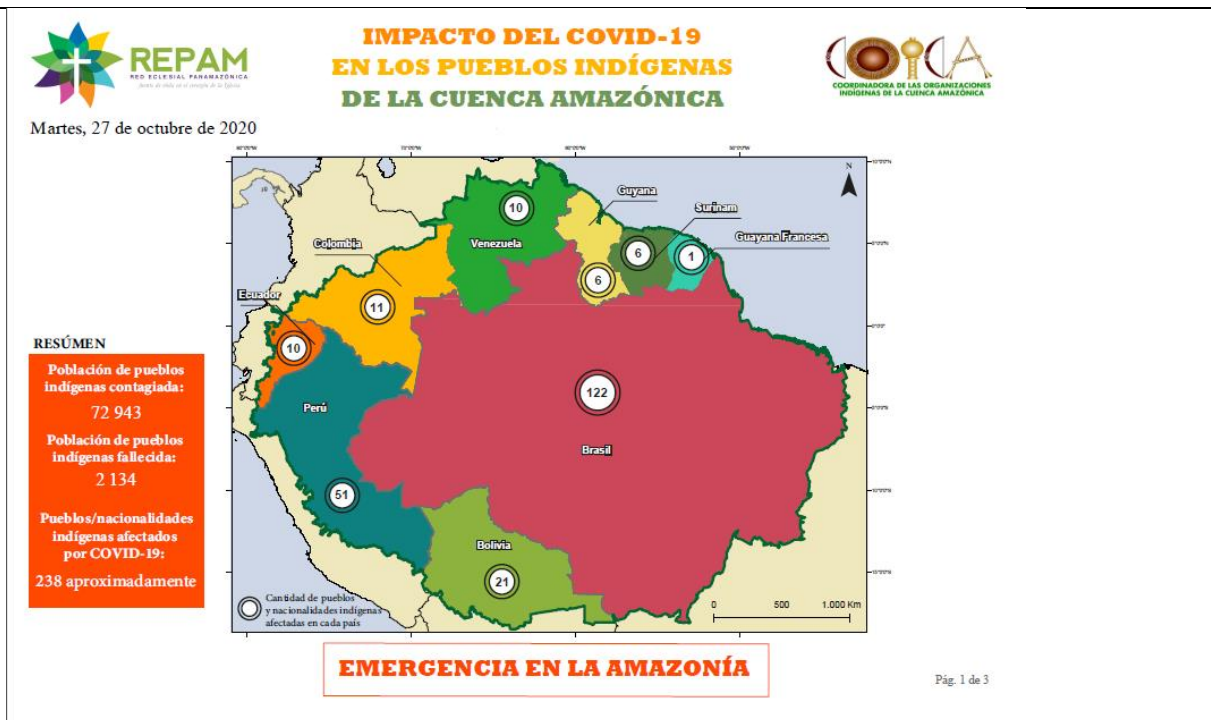
En el siguiente gráfico podemos observar las cifras de casos de contagios y fallecimientos por COVID-19 desglosadas en orden ascendente de acuerdo al número de contagios. Es así que Venezuela se posiciona como el país Panamazónico con menor número de contagios con 10 161 casos acumulados a la fecha de corte de este informe; frente a Brasil cuya cifra de contagios acumulados asciende a 1'018 298 siendo el más afectado. En cuanto a número de decesos, también corresponde a Brasil el mayor número con 22 959 personas fallecidas por el virus, frente a Venezuela que cuenta con el menor número de decesos registrados (61) a la fecha.

País	Contagios AMAZONÍA	Decesos AMAZONÍA
<b>VENEZUELA</b>	10 161	61
<b>ECUADOR</b>	12 883	354
<b>COLOMBIA</b>	52 572	1 284
<b>BOLIVIA</b>	67 532	6 104
<b>PERÚ</b>	196 493	2 990
<b>BRASIL</b>	1'018 298	22 959
<b>TOTAL</b>	1'357 939	33 752

Fuente: Mapa COVID-19 en la Panamazonía. REPAM 2020

<sup>1</sup> (12 de octubre de 2012). Cien años después, la Amazonía recuerda uno de sus episodios más trágicos. BBC News. Recuperado de: <https://www.bbc.com/>

### 3. Pueblos indígenas afectados en la cuenca amazónica

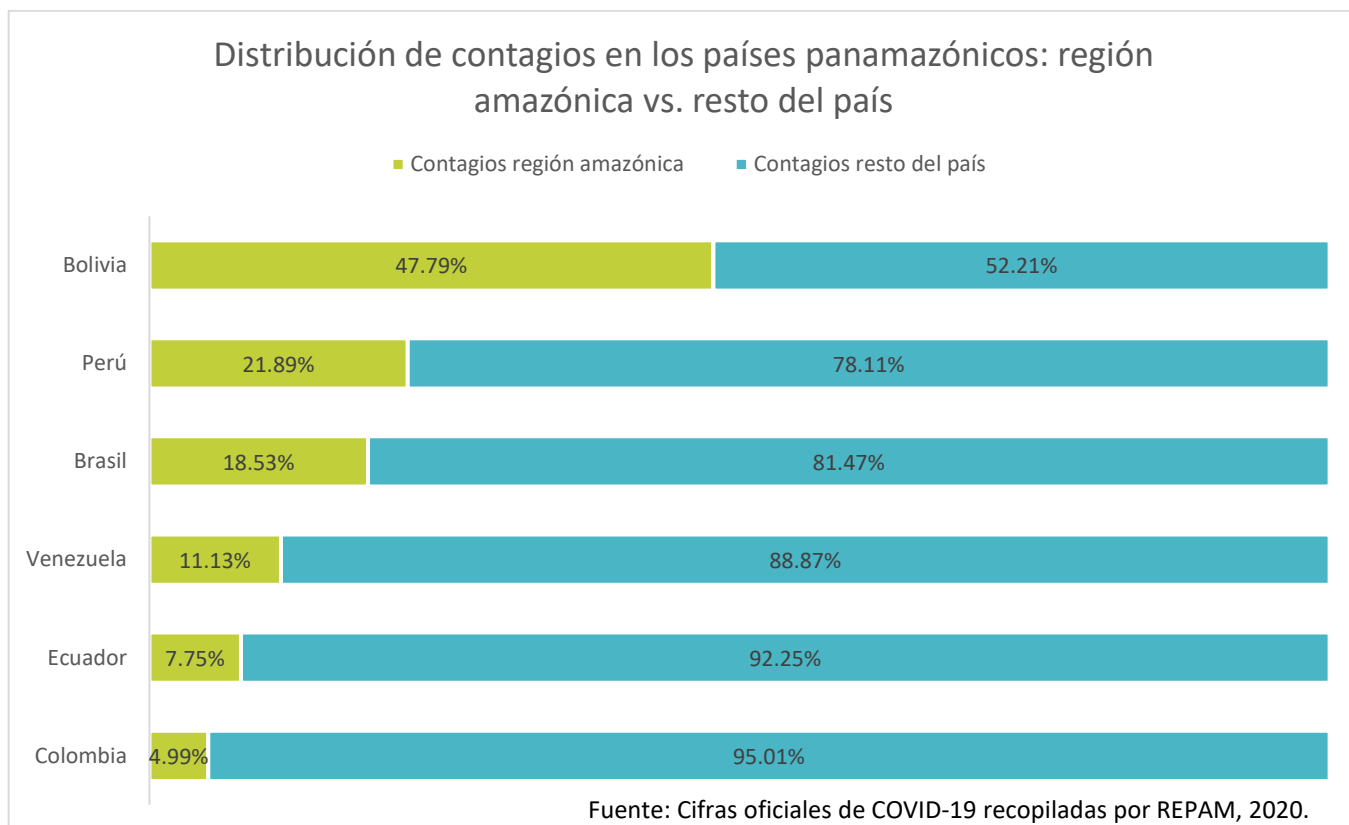


Fuente: Mapa Impacto del COVID-19 en los Pueblos Indígenas de la Cuenca Amazónica. REPAM 2020.

La región amazónica concentra pueblos y nacionalidades indígenas que no se vieron exentas del contagio y que, de hecho, resultan gravemente afectadas. Al extraer de la cifra general de personas contagiadas y fallecidas por COVID-19 en la Panamazónica, el número correspondiente a la población de pueblos indígenas afectada podemos observar que los datos son alarmantes. Un 5,3% del total de los contagios y, un 6,3% del total de los decesos en la cuenca amazónica corresponden a población indígena.

### 4. Distribución de contagios por COVID-19 en los países panamazónicos: región amazónica vs el resto del país.

El gráfico presentado a continuación representa la distribución de los contagios en los países Panamazónicos, con la proporción de ellos que se encuentran en la región amazónica (jurisdicciones eclesiásticas correspondientes) versus el resto del país. El caso más representativo es el de Bolivia, ya que concentra el 47,79% de sus contagios en la región amazónica, porcentaje aparentemente normal si tomamos en cuenta que la Amazonía boliviana constituye el 65% del territorio nacional.



No obstante, cuando lo comparamos con Perú cuya región amazónica representa un porcentaje parecido (60.6%), se puede observar que la proporción de contagios no es tan drástica (21,89%); le sigue Brasil, que concentra 18,53% de sus casos en una región que representa el 56% de su territorio; Venezuela, con 11,13% de sus contagios en un territorio que comprende solamente el 5,56% de su territorio nacional; Ecuador, con 7,75% de sus contagios en una zona que representa el 45,7% de su territorio nacional, y Colombia, con 4,99% de casos en una región que equivale al 42% de su territorio total<sup>2</sup>.

Los casos de Guyana, Surinam y Guayana Francesa no entran en este análisis comparativo porque prácticamente todo su territorio nacional corresponde al bioma amazónico, sin embargo no existe un registro de contagios y fallecimientos por provincias o municipios.

Es importante analizar la proporción de contagios en las regiones amazónicas en comparación al resto del país ya que como norma general las regiones amazónicas tienen una densidad

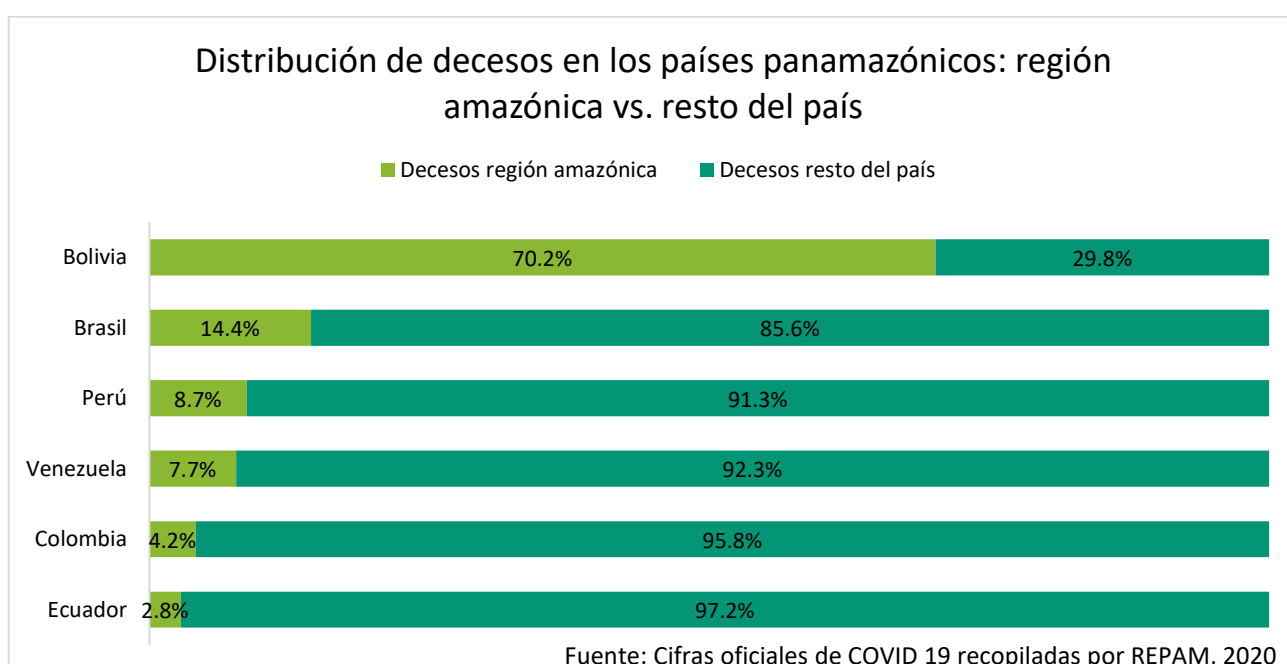
<sup>2</sup> Los datos sobre el porcentaje de territorio nacional que constituye territorio amazónico en cada país fueron tomados de la página web de BBC Mundo.com [http://www.bbc.co.uk/spanish/specials/1330\\_amazon/page4.shtml](http://www.bbc.co.uk/spanish/specials/1330_amazon/page4.shtml)



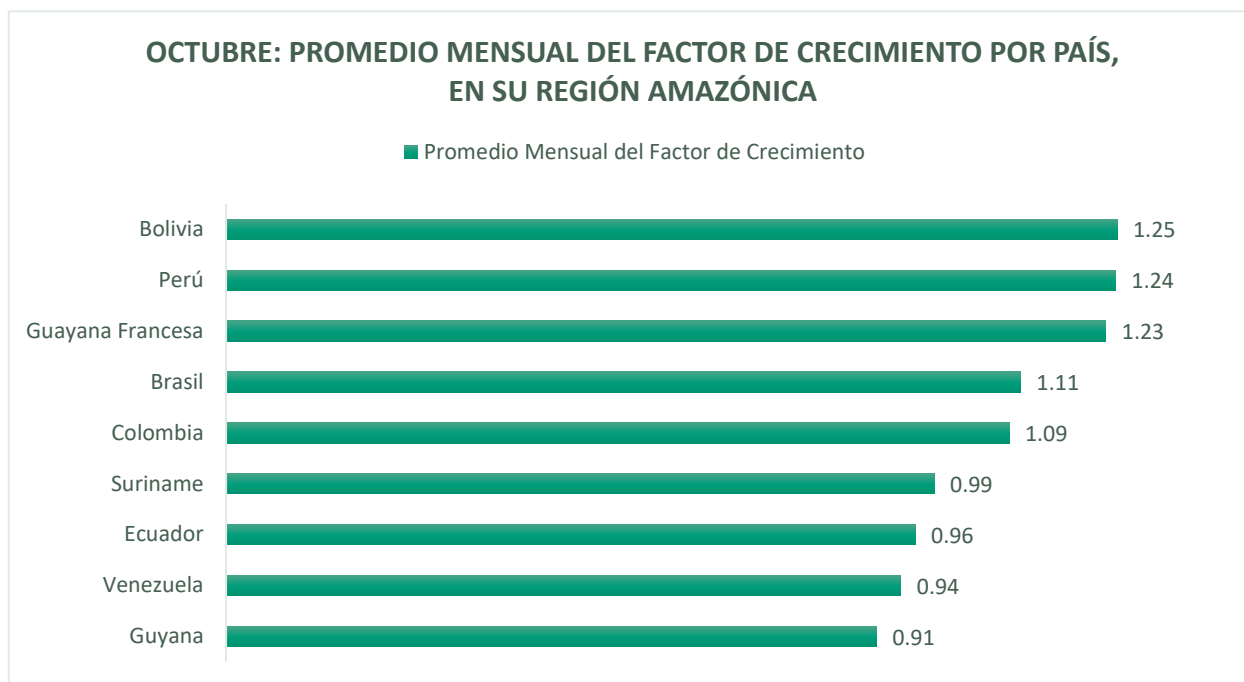
poblacional mucho menor, es decir, cuentan con menos habitantes por kilómetro cuadrado. Además, estas poblaciones se encuentran en zonas marginalizadas, con comunicación y vialidad deficiente, a lo que se suman escasez de servicios básicos en general, de saneamiento y salubridad en específico, lo que deja el sector de salud con grandes carencias y en su mayoría, precariamente atendido. Estas condiciones inciden directamente en la magnitud en la que estas zonas se han visto afectadas por el COVID-19.

## 5. Distribución de decesos por COVID-19 en los países panamazónicos: región amazónica vs el resto del país.

En cuanto a decesos por COVID-19, la gráfica nos muestra que el escenario más crítico es el de Bolivia, donde el 70,2% de los decesos se concentran en la región amazónica, aun cuando la distribución de los contagios es prácticamente 50-50 entre región amazónica y no amazónica como se pudo observar en el gráfico que le precede. En orden descendente, le siguen casos de países con cifras de decesos que son más cercanas a la distribución de sus contagios, así está Perú con 8,7%, Venezuela con un 7,7%, Colombia con un 4,2% y Ecuador con un 2,8% de decesos en la región amazónica del total de los decesos nacionales. Como se explicó en el segmento anterior, los casos de Guyana, Surinam y Guayana Francesa no entran en este análisis comparativo ya que no existen registros de contagios y fallecimientos por COVID-19 a niveles inferiores que el nacional.



## 6. Factor de Crecimiento y Tasa de Letalidad

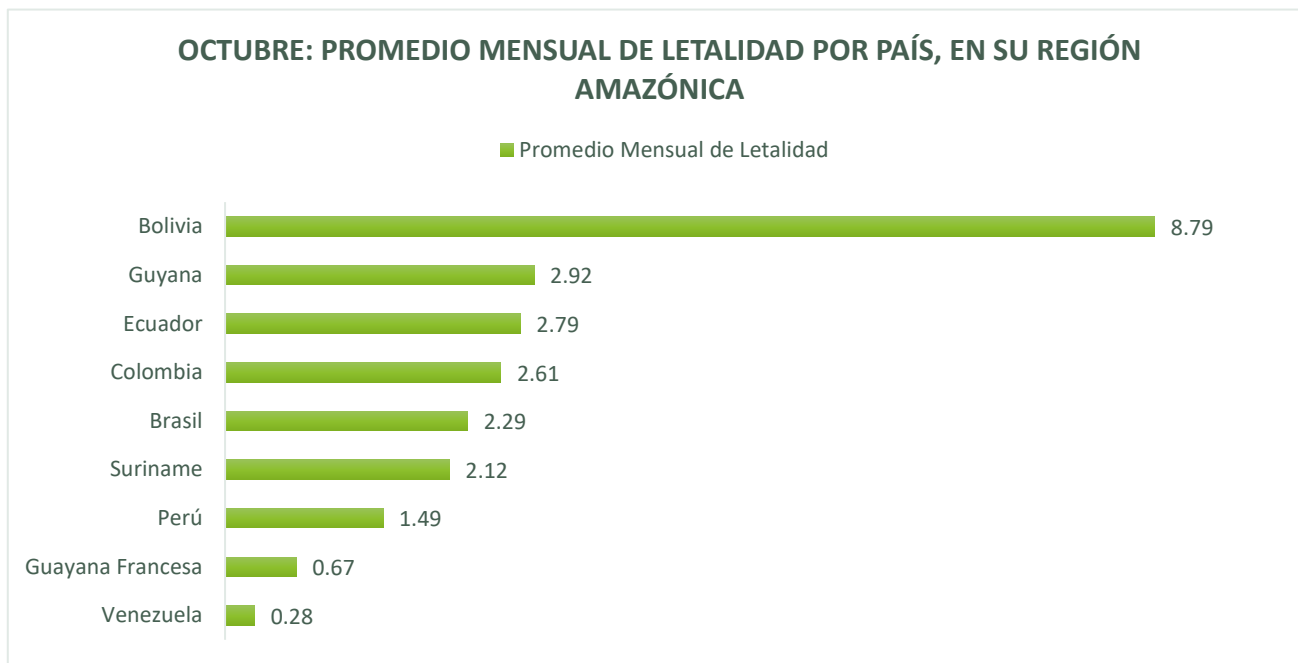


Fuente: Cifras oficiales de COVID 19 recopiladas por REPAM, 2020

El **factor o tasa de crecimiento** es un cálculo matemático que se obtiene de la diferencia entre dos valores en el tiempo tomando como referencia el porcentaje del primer valor. En este caso, el factor de crecimiento implica el aumento del número de contagios y, está expresado a manera de porcentaje indicando el promedio de estos valores correspondiente al mes de octubre.

En el gráfico se presentan en orden de descendente las tasas de crecimiento de contagios por país. Como se puede observar todos los países se mantienen en un rango porcentual similar con una diferencia entre el menor y el mayor de solamente 0.34%. Bolivia es el país cuya región amazónica presenta la mayor tasa de crecimiento promedio para el mes de octubre con 1,25%, lo que significa que sus contagios crecen a mayor velocidad que los países que le siguen en el gráfico. Perú le sigue en este orden con una tasa promedio de 1.24% y posteriormente Guyana Francesa (1.23%) y Brasil (1.11%); de acuerdo a los datos recopilados Guyana se presenta como el país con menor crecimiento en el número de contagios.

La **tasa de letalidad** se define como la proporción de personas que mueren por una enfermedad entre los afectados por la misma en un periodo y área determinados. Es un indicador de la virulencia o de la gravedad de una enfermedad.



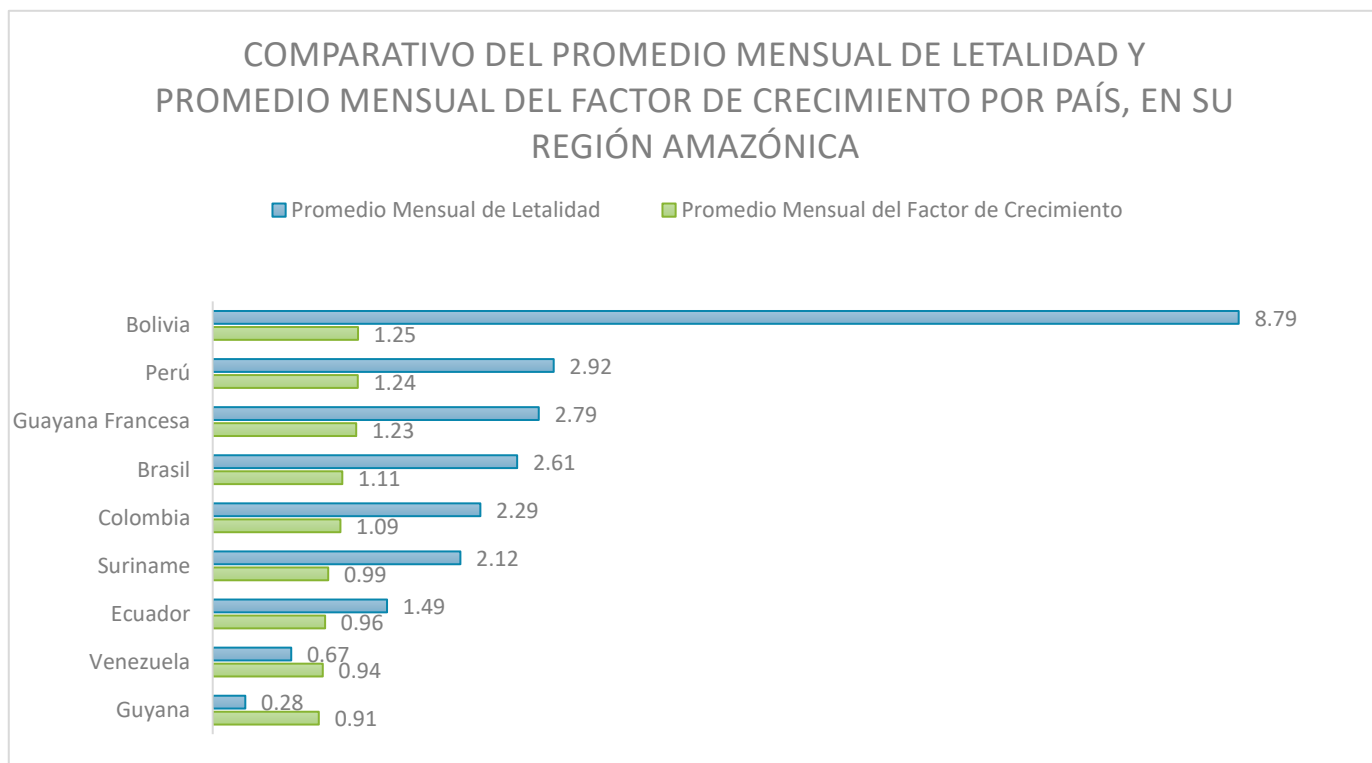
Fuente: Cifras oficiales de COVID 19 recopiladas por REPAM, 2020

Los datos arrojan que Bolivia mantiene la letalidad más elevada, ya que presenta una tasa de letalidad del 8,79% frente a las tasas de letalidad por debajo del 3% que corresponden al resto de los países panamazónicos. Así, de acuerdo a esta tasa y en orden descendente se encuentran Guyana (2,92%), Ecuador (2.79%), Colombia (2.61%), Brasil (2.29%), Surinam (2.12%), y con los valores más bajos Perú (1.49%), Guayana Francesa (0.67%) y Venezuela (0.28%). Resulta interesante tener a disposición estos datos pues contrastan con los presentados anteriormente y nos muestran un panorama más amplio y complejo; nos permite ver, por ejemplo, que, si bien Perú es el segundo país en cuanto a mayor número de contagios amazónicos, y el tercero en cuanto a decesos amazónicos, tiene un porcentaje de letalidad que se encuentra entre los menores de la región. Por supuesto, como se mencionó en la introducción metodológica, existen importantes limitaciones causados por el subregistro de contagios y fallecimientos relacionados al COVID-19. Así que la relación de la información presentada está orientada principalmente a dimensionar los efectos del COVID-19 en la región amazónica, comprendiendo las limitaciones del contexto territorial.

Cabe realizar una aclaración en este punto sobre la tasa de letalidad en general. Resulta complejo tener una tasa de letalidad certera ya que para ello se debería registrar

continuamente, sin interrupciones, a todos los afectados por la enfermedad, y en el escenario del COVID-19 se ha constatado que el problema del subregistro es realmente grave, ya sea por falta de acceso a las pruebas de diagnóstico, por casos asintomáticos, por limitaciones del sistema de registros o incluso por muertes sospechosas sin diagnóstico preciso.

## 7. Promedio Mensual Factor de Crecimiento y Promedio Mensual de Letalidad: Comparativo

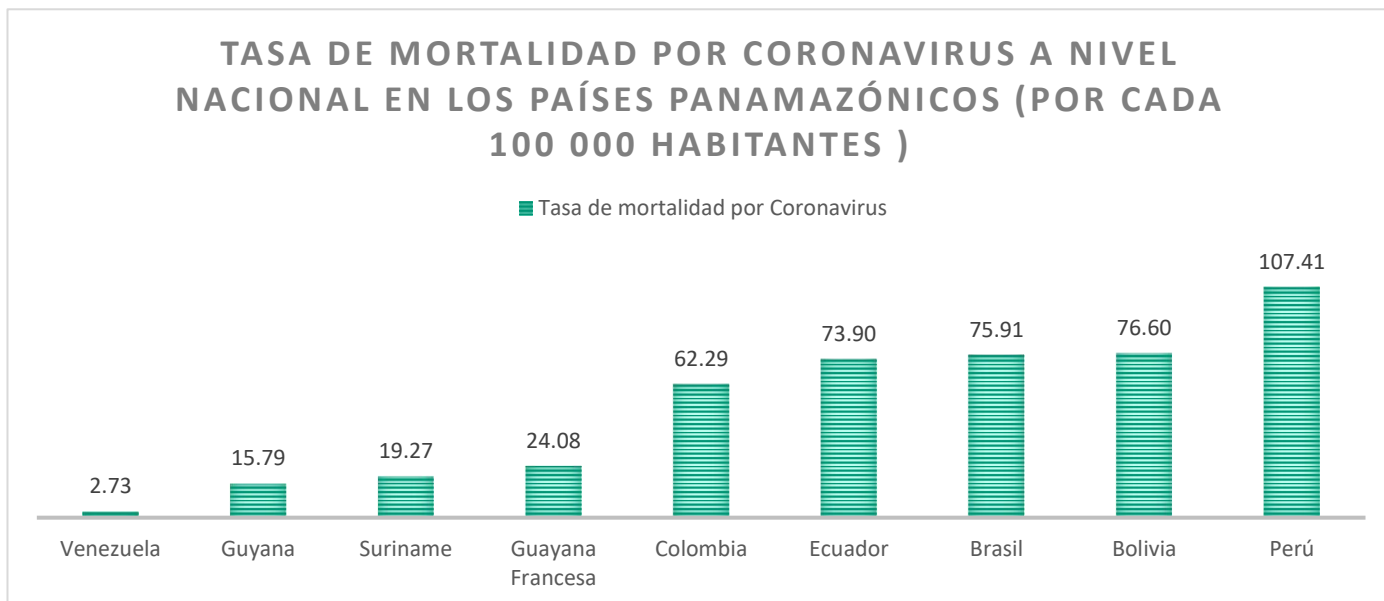


Fuente: Cifras oficiales de COVID 19 recopiladas por REPAM, 2020

Este gráfico nos permite visualizar de manera simultánea y comparada los dos indicadores anteriores. Así podemos ver la letalidad de la enfermedad versus su factor de crecimiento, para el caso de cada país. Todos los países presentan una tasa promedio de crecimiento que oscila entre el 0.91% y el 1.25%, correspondiendo la cifra más baja a Guyana y la más alta a Bolivia. Y, en lo que respecta a la tasa promedio de letalidad, Perú, Guayana Francesa, Brasil, Colombia y Surinam presentan valores similares comprendidos entre 2,92% y 2,12%. El caso de Bolivia resulta excepcional pues presenta una tasa de letalidad notoriamente alta del 8,79% sumada a que también tiene la tasa de crecimiento de contagios más alta de los países comparados (1,25%), lo que significaría que, sus contagios crecen de manera más rápida que en otros países y que además una enorme cantidad de esas personas contagiadas muere. Países como

Ecuador, Venezuela y Guyana presenten las tasas de letalidad más bajas con 0,96%, 0,94% y 0,91% respectivamente.

#### 8. Tasa de mortalidad por COVID-19 por cada 100 000 habitantes en los países panamazónicos



Fuente: Cifras oficiales de COVID 19 recopiladas por REPAM, 2020

En este caso el gráfico representa la **Tasa de Mortalidad Específica**. Esta tasa muestra la proporción de personas que mueren por una causa concreta en un período de tiempo dentro de una población. De esta forma, en lo que respecta a este caso la causa concreta es el COVID-19, y el período incluye todos los decesos acumulados hasta el mes de octubre de 2020, en relación a las poblaciones *totales* de cada país. De esta manera, el gráfico refleja el escenario general de todo el país y no es específico de la región amazónica de cada uno de ellos.

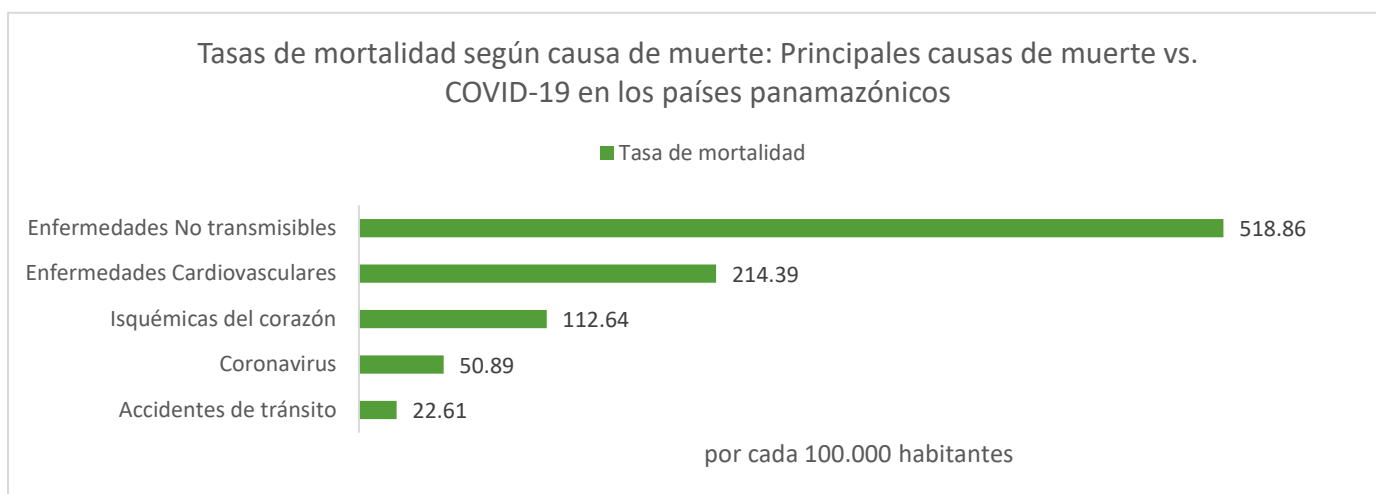
Dicho cálculo es útil en tanto nos permite visualizar qué cantidad de personas infectadas por COVID-19, de cada 100.000 habitantes, muere. Esto nos permite compararlo con el resto de indicadores, lo que nos da una pauta sobre el nivel de gravedad de la situación que atraviesan los territorios a raíz de la pandemia.

Por ejemplo, como se había explicado anteriormente, la tasa de letalidad para la Amazonía boliviana es la más alta de la región (8,79%), no obstante, a nivel nacional el país con mayor número de muertes por COVID-19 en la región es Perú con 107 personas fallecidas por cada

100.000 habitantes. Le sigue en esta escala Bolivia con 76 personas fallecidas de cada 100.000 habitantes, Brasil con 75, Ecuador con 73, Colombia con 62, Guayana Francesa con 24, Surinam con 19, Guyana con 15 y Venezuela con 2<sup>3</sup>.

Resulta además interesante comparar esta tasa de mortalidad específica por COVID-19 con la tasa de mortalidad específica de las principales causas de muerte a nivel de Latinoamérica para tener una idea más clara de la magnitud de la afectación provocada.

De acuerdo a las cifras de la Organización Panamericana de la Salud OPS, entre las primeras causas de muerte en la región se encuentran las enfermedades cardiovasculares, enfermedades isquémicas del corazón, enfermedades no transmisibles, muertes por accidentes de tránsito entre otras. Hemos tomado los datos de las tasas de mortalidad de estas enfermedades correspondientes a cada uno de los países panamazónicos para así tener un dato general de cuántas personas fallecen por cada una de estas causas a nivel Panamazónico y compararlo con el dato de fallecimientos por COVID-19.<sup>4</sup>



Fuente: Organización Panamericana de la Salud y cifras oficiales de COVID 19 recopiladas por REPAM, 2020

En la gráfica podemos ver que las muertes por COVID-19 ya han superado las muertes por accidentes de tránsito, una de las principales causas de muerte a nivel regional. Frente a otras causas de muerte que presentan una tasa de mortalidad más elevada, cabe recalcar que son enfermedades que se mantienen como las principales causas de muerte a lo largo de los años,

<sup>3</sup> Exactitud del dato: falta de información o precisión del número de fallecidos reportados oficialmente.

<sup>4</sup> Las cifras de mortalidad de las principales causas de muerte fueron tomadas de la página web de la Panamerican Health Organization (<https://www.paho.org/en>) y está actualizadas hasta el 2016. Las cifras de Coronavirus provienen del cálculo de la tasa realizado a partir de información tomada de la página oficial de Worldmeters.info con corte al 28 de octubre del 2020 y datos poblaciones del Banco Mundial 2018.

mientras que el COVID-19 es una enfermedad que apenas lleva 8 meses de desarrollo y propagación. Así, estos datos nos dan una imagen comparativa e incluso proyectiva de la gran afectación causada por el COVID-19 y que sigue en aumento.

## Conclusiones

---

La información presentada ha permitido dimensionar de manera inicial la relevancia de los efectos de la pandemia por COVID-19 en el territorio panamazónico. Esta crisis sanitaria y humana se suma a decenas de otras conflictividades sociales, políticas y medioambientales de gran relevancia en la región. Este escenario complejo continúa amenazando y aniquilando sistemáticamente a la población.

Así como la atención humanitaria y las perspectivas a mediano plazo pueden ayudar a mitigar de alguna manera los efectos que sigue causando la pandemia por COVID-19, aun permanece la necesidad urgente de exigir y emprender acciones conjuntas a largo plazo que traten de manera integral todas las amenazas que están presentes en el territorio panamazónico.

## Referencias

---

Max Roser, Hannah Ritchie, Esteban Ortiz-Ospina and Joe Hasell (2020) - "COVID-19 Pandemic (COVID-19)". Published online at OurWorldInData.org. Recuperado de: 'https://ourworldindata.org/COVID-19' <https://ourworldindata.org/COVID-19#COVID-19-country-profiles>

Organización Panamericana de la Salud (2016). Mortalidad por causa de muerte. Recuperado de: <https://www.paho.org/data/index.php/es/mnu-mortalidad/mortalidad-por-causa-de-muerte-nivel-por-pais.html>

Red Eclesial Panamazónica -REPAM- & Coordinadora de las Organizaciones Indígenas de la Cuenca Amazónica -COICA-(2020). COVID-19 en pueblos indígenas amazónicos. Recuperado de: <https://redamazonica.org/covid-19-panamazonia/pueblos-indigenas/>

Red Eclesial Panamazónica -REPAM-(2020) COVID-19 en la Panamazonía. Recuperado de: <https://redamazonica.org/covid-19-panamazonia/>

Red Eclesial Panamazónica – REPAM-(2019). “Atlas Panamazónico”. Recuperado de: <https://redamazonica.org/atlas/>

Worldometer (2020). COVID-19 Coronavirus Pandemic. Recuperado de: <https://www.worldometers.info/coronavirus/>

Foto de la portada: cortesía de Foro Social Panamazónico (FOSPA). <https://www.forosocialpanamazonico.com/>